

Sygnatura: GSFR/P/2/2025

Siedlce, dnia 21.02.2025 r.

OGŁOSZENIE O ZAMÓWIENIU

MOSTOSTAL SIEDLCE SPÓŁKA Z OGRANICZONĄ ODPOWIEDZIALNOŚCIĄ
ul. Terespolska 12, 08-110 Siedlce, KRS 0001045205, NIP 8212644893, REGON 363095769
zaprasza do złożenia oferty na:

Dostawa linii do montażu krat.

I. INFORMACJE OGÓLNE.

Przedmiotowe postępowanie o udzielenie zamówienia prowadzone jest w trybie zapytania ofertowego na podstawie tzw. zasady konkurencyjności biorąc pod uwagę zapisy obowiązujące w **MOSTOSTAL SIEDLCE SPÓŁKA Z OGRANICZONĄ ODPOWIEDZIALNOŚCIĄ** *Regulaminu udzielania zamówień*, wprowadzonego uchwałą zarządu.

Do niniejszego zapytania ofertowego nie stosuje się ustawy z dnia 11 września 2019 r. Prawo zamówień publicznych (t. j. Dz. U. z 2024 r. poz. 1320. zm. zwana dalej PZP) z wyjątkiem przypadków przewidzianych w zapytaniu ofertowym.

II. OPIS PRZEDMIOTU ZAMÓWIENIA.

1. Przedmiotem zamówienia jest **dostawa linii do montażu krat** zgodnie z opisem przedmiotu zamówienia stanowiącym załącznik nr 1.

2. Przedmiot zamówienia obejmuje dostarczenie **linii do montażu krat** wskazanej w ust. 1 do MOSTOSTAL SIEDLCE SPÓŁKA Z OGRANICZONĄ ODPOWIEDZIALNOŚCIĄ ul. Terespolska 12, 08-110 Siedlce. Zamawiający gwarantuje, iż w momencie dostawy miejsce instalacji linii będzie gotowe do montażu .

3. Przedmiot zamówienia określony został we wspólnym Słowniku Zamówień kodami CPV:
42990000-2 Różne maszyny specjalnego zastosowania
42900000-5 Różne maszyny ogólnego i specjalnego przeznaczenia

4. Do obowiązków Wykonawcy należeć będzie:

1) uzgodnienie terminu dostawy - dostawa i wniesienie maszyn do zakładu Zamawiającego odbędzie się w dniach roboczych obowiązujących w kraju Zamawiającego (Wykonawca zaawizuje dostawę z min. 3 dniowym wyprzedzeniem);

2) Wykonawca dostarczy instrukcję rozładunku i sposób składowania przesyłek do momentu instalacji;

3) Montaż linii do montażu krat;

4) Przeprowadzenie szkolenia, które powinno odbyć się w następujących etapach:

- Ogólne z obsługi maszyny dla operatorów i służb technicznych;

- Dla służb utrzymania ruchu;

Sygnatura: GSFR/P/2/2025

- Obsługi maszyny (nadzór pracownika Wykonawcy nad pracownikami Zamawiającego) przez okres 3 tygodni;

- Na wezwanie Zamawiającego ponowne 2 dniowe szkolenie - dodatkowe.

5) Przygotowanie harmonogramu rzeczowo - finansowego, który jest załącznikiem do umowy.

5. Dostarczona linia do montażu krat musi być fabrycznie nowa, wolna od wad, nieużywana, umieszczona w oryginalnym opakowaniu.

6. Przedmiot zamówienia musi być zgodny z obowiązującymi wytycznymi w zakresie realizacji zasady równości szans i niedyskryminacji oraz zasady równości szans kobiet i mężczyzn, w tym standardów dostępności dla osób niepełnosprawnych. Wykonawca winien uwzględnić w zakresie swojej działalności zapisy art. 6 Ustawy z dnia 19 lipca 2019 r. o zapewnieniu dostępności osobom ze szczególnymi potrzebami (t. j. Dz. U. z 2022 r. poz. 2240 ze zm.).

7. Zamawiający nie dopuszcza składania ofert wariantowych oraz w postaci katalogów elektronicznych.

8. Zamawiający nie przewiduje zawarcia umowy ramowej.

9. Zamawiający nie przewiduje udzielania zamówień, o których mowa w art. 214 ust. 1 pkt 8 PZP.

10. Zamawiający nie przewiduje zwrotu kosztów udziału w postępowaniu.

11. Zamawiający dokona wyboru oferty najkorzystniejszej bez przeprowadzania aukcji elektronicznej.

12. Zamawiający wymaga złożenia wadium

Wykonawca zobowiązany jest do zabezpieczenia swojej oferty wadium w wysokości: **10.000,00 euro (słownie: dziesięć tysięcy euro).**

Wadium wnosi się przed upływem terminu składania ofert. Wadium może być wnoszone w jednej lub kilku następujących formach:

1) pieniądzu;

2) gwarancjach bankowych;

3) gwarancjach ubezpieczeniowych;

4) poręczeniach udzielanych przez podmioty, o których mowa w art. 6b ust. 5 pkt 2 ustawy z dnia 9 listopada 2000 r. o utworzeniu Polskiej Agencji Rozwoju Przedsiębiorczości (Dz. U. z 2023 r. poz. 462).

Wadium w formie pieniądza należy wnieść przelewem na konto **Mostostal Siedlce spółka z ograniczoną odpowiedzialnością** w banku ING Bank Śląski S.A., CBK w Lublinie, T. Zana 39, 20-601 Lublin nr konta Rachunek bieżący w PLN 92 1050 1953 1000 0090 3261 1064 PL 92 1050 1953 1000 0090 3261 1064 dopiskiem: **dostawa linii do montażu krat.**

UWAGA: Za termin wniesienia wadium w formie pieniężnej zostanie przyjęty termin uznania rachunku Zamawiającego.

Wadium wnoszone w formie poręczeń lub gwarancji musi być złożone jako oryginał gwarancji lub poręczenia **w postaci elektronicznej** i spełniać co najmniej poniższe wymagania:

1) musi obejmować odpowiedzialność za wszystkie przypadki powodujące utratę wadium przez Wykonawcę określone w ustawie P.Z.P.

2) z jej treści powinno jednoznacznie wynikać zobowiązanie gwaranta do zapłaty całej kwoty wadium;

3) powinno być nieodwołalne i bezwarunkowe oraz płatne na pierwsze żądanie;

termin obowiązywania poręczenia lub gwarancji nie może być krótszy niż termin związania ofertą (z zastrzeżeniem iż pierwszym dniem związania ofertą jest dzień składania ofert);

5) w treści poręczenia lub gwarancji powinna znaleźć się nazwa oraz numer przedmiotowego postępowania;

Sygnatura: GSFR/P/2/2025

6) beneficjentem poręczenia lub gwarancji jest: **Mostostal Siedlce spółka z ograniczoną odpowiedzialnością;**

7) w przypadku Wykonawców wspólnie ubiegających się o udzielenie zamówienia (art. 58 P.Z.P.), Zamawiający wymaga aby poręczenie lub gwarancja obejmowała swą treścią (tj. zobowiązanych z tytułu poręczenia lub gwarancji) wszystkich Wykonawców wspólnie ubiegających się o udzielenie zamówienia lub aby z jej treści wynikało, że zabezpiecza ofertę Wykonawców wspólnie ubiegających się o udzielenie zamówienia (konsorcjum).

Oferta wykonawcy, który nie wniesie wadium, wniesie wadium w sposób nieprawidłowy lub nie utrzyma wadium nieprzerwanie do upływu terminu związania ofertą lub złoży wnioski o zwrot wadium w przypadku, o którym mowa w art. 98 ust. 2 pkt 3 P.Z.P. zostanie odrzucona. Zasady zwrotu oraz okoliczności zatrzymania wadium określa art. 98 P.Z.P.

13. Zamawiający wymaga złożenia zabezpieczenia należytego wykonania umowy.

14. Zamawiający przewiduje możliwości prowadzenia rozliczeń w walutach obcych. Wszelkie transakcje, wpłaty wadium, zabezpieczanie, zaliczka, wypłaty wynagrodzenia będą realizowane w euro.

15. Zamawiający nie dopuszcza składania ofert częściowych. Zamawiający nie dokonuje podziału zamówienia na części, ponieważ nie jest to uzasadnione ze względu na specyfikę realizowanej dostawy. Przedmiotowe zamówienie ma bowiem charakter wykonawstwa jednobranżowego. Ponadto ewentualny podział zamówienia na części groziłby generowaniem nadmiernych trudności oraz brakiem koordynacji skutkującymi poważną groźbą nieprawidłowej realizacji zamówienia. Podziału zamówienia nie dokonano z powodów kosztów i organizacyjnych np. związanych z potrzebą skoordynowania działań różnych wykonawców realizujących poszczególne części zamówienia. Brak podziału nie stanowi przeszkody dla małych i średnich przedsiębiorstw.

16. Klauzula równoważności:

Zamawiający dopuszcza produkty „równoważne” o parametrach nie gorszych niż określone Załączniku nr 1 do ogłoszenia - Opis przedmiotu zamówienia.

Przedmiot oferty Wykonawcy musi spełniać wymogi jakościowe, funkcjonalne techniczne określone przez Zamawiającego w opisie przedmiotu zamówienia wskazanym w opisie przedmiotu zamówienia. Wszystkie wymagania określone w dokumentach wskazanych powyżej stanowią wymagania minimalne, a ich spełnienie jest obligatoryjne.

Jednakże Zamawiający dopuszcza rozwiązania równoważne, które spełniają wymagania Zamawiającego w stopniu nie mniejszym niż wskazane parametry lub rozwiązania w ramach opisu przedmiotu zamówienia określone jako „lub równoważne”. Oznacza to, że przedmiot zamówienia lub rozwiązanie techniczne zaoferowane przez wykonawcę nie muszą mieć cech identyczności z wymogami określonymi przez Zamawiającego tj. nie muszą one być takie same, lecz te same. Przedstawione przez Wykonawcę rozwiązanie równoważne powinno pozwolić na uzyskanie efektu założonego przez Zamawiającego. Równoważność to rozwiązania funkcjonalne, które nie są tożsame z opisem przedmiotu zamówienia, ale które powodują, że Zamawiający uzyska urządzenie w pełni odpowiadające jego potrzebom i celowi zamówienia (tak m.in. wyrok KIO z dnia 20 grudnia 2013 r., KIO 2844/13).

Udowodnienie równoważności jest obowiązkiem Wykonawcy.

17. Wykonawca zobowiązany jest do przekazania Zamawiającemu zaakceptowanego harmonogramu rzeczowo- finansowego przy podpisaniu umowy.

Sygnatura: GSFR/P/2/2025

III. TERMIN WYKONANIA ZAMÓWIENIA.

Zamówienie winno być wykonane w terminie **do 30.04.2026 - Linia przekazana do użytkownika Zamawiającemu potwierdzona podpisaniem protokołu odbioru.**

IV. WYMAGANIA DOTYCZĄCE ZŁOŻENIA OFERTY PRZEZ KONSORCJUM WYKONAWCÓW.

1. Wykonawcy mogą ubiegać się wspólnie o udzielenie zamówienia.
2. Wykonawcy ubiegający się wspólnie o zamówienie, zobowiązani są do ustanowienia pełnomocnika do reprezentowania ich w postępowaniu o udzielenie zamówienia albo reprezentowania w postępowaniu i zawarcia umowy w sprawie zamówienia publicznego.
3. Pełnomocnictwo, o którym mowa w ust. 2 musi być dołączone do oferty w formie oryginału podpisanego przez uprawnionych, w świetle dokumentów rejestracyjnych, przedstawicieli Wykonawców, lub mieć postać aktu notarialnego, albo notarialnie potwierdzonej kopii. Z treści pełnomocnictwa winno wynikać, iż dotyczy ono udziału w niniejszym postępowaniu, a jego okres ważności obejmować musi niniejsze postępowanie.
4. Jeśli oferta Wykonawców wspólnie ubiegających się o zamówienie zostanie wybrana, Zamawiający będzie żądał przed zawarciem umowy w sprawie zamówienia publicznego przedstawienia umowy regulującej współpracę tych Wykonawców.

V. WARUNKI UDZIAŁU W POSTĘPOWANIU. WYKAZ OŚWIADCZEŃ LUB DOKUMENTÓW POTWIERDZAJĄCYCH SPEŁNIANIE WARUNKÓW UDZIAŁU W POSTĘPOWANIU ORAZ BRAK PODSTAW DO WYKLUCZENIA.

1. O udzielenie zamówienia mogą ubiegać się Wykonawcy, którzy:
 - a) nie podlegają wykluczeniu;
 - b) spełniają warunki udziału w postępowaniu.
2. Zamawiający może, na każdym etapie postępowania, uznać, że Wykonawca nie posiada wymaganych zdolności, jeżeli zaangażowanie zasobów technicznych lub zawodowych Wykonawcy w inne przedsięwzięcia gospodarcze Wykonawcy może mieć negatywny wpływ na realizację zamówienia.
3. Z możliwości udzielenia zamówienia wykluczeni są Wykonawcy, którzy są powiązani osobowo lub kapitałowo z Zamawiającym (w tym osobami upoważnionymi do zaciągania zobowiązań w imieniu Zamawiającego).

Zatem z postępowania o udzielenie zamówienia wyklucza się Wykonawcę powiązanego osobowo lub kapitałowo z Zamawiającym.

Przez powiązania kapitałowe lub osobowe rozumie się wzajemne powiązania między Zamawiającym lub osobami upoważnionymi do zaciągania zobowiązań w imieniu Zamawiającego lub osobami wykonującymi w imieniu Zamawiającego czynności związane z przeprowadzeniem procedury wyboru wykonawcy a Wykonawcą, polegające w szczególności na:

 - uczestniczeniu w spółce jako wspólnik spółki cywilnej lub spółki osobowej, posiadaniu co najmniej 10% udziałów lub akcji (o ile niższy próg nie wynika z przepisów prawa), pełnieniu funkcji członka organu nadzorczego lub zarządzającego, prokurenta, pełnomocnika,
 - pozostawaniu w związku małżeńskim, w stosunku pokrewieństwa lub powinowactwa w linii prostej, pokrewieństwa lub powinowactwa w linii bocznej do drugiego stopnia, lub związaniu z tytułu przysposobienia, opieki lub kurateli albo pozostawaniu we wspólnym pożyciu z Wykonawcą, jego zastępcą prawnym lub członkami organów zarządzających lub organów nadzorczych Wykonawców ubiegających się o udzielenie zamówienia,

Sygnatura: GSFR/P/2/2025

- pozostawianiu z Wykonawcą w takim stosunku prawnym lub faktycznym, że istnieje uzasadniona wątpliwość co do ich bezstronności lub niezależności w związku z postępowaniem o udzielenie zamówienia.

Zamawiający będzie dokonywał weryfikacji - w celu rozpoznania i eliminowania konfliktu interesów - istnienia powiązań osobowych lub kapitałowych pomiędzy Wykonawcą, a osobami wykonującymi czynności u Zamawiającego związane z przygotowaniem oraz przeprowadzeniem postępowania o udzielenie zamówienia lub mogącymi wpłynąć na wynik tego postępowania (objętego Zapytaniem Ofertowym).

Konflikt interesów oznacza każdą sytuację, w której osoby biorące udział w przygotowaniu lub prowadzeniu postępowania o udzielenie zamówienia lub mogące wpłynąć na wynik tego postępowania mają, bezpośrednio lub pośrednio, interes finansowy, ekonomiczny lub inny interes osobisty, który postrzegać można jako zagrażający ich bezstronności i niezależności w związku z postępowaniem o udzielenie zamówienia.

4. Zgodnie z art. 108 PZP z postępowania o udzielenie zamówienia wyklucza się wykonawcę:

1) będącego osobą fizyczną, którego prawomocnie skazano za przestępstwo:

a) udziału w zorganizowanej grupie przestępczej albo związku mającym na celu popełnienie przestępstwa lub przestępstwa skarbowego, o którym mowa w art. 258 Kodeksu karnego,

b) handlu ludźmi, o którym mowa w art. 189a Kodeksu karnego,

c) o którym mowa w art. 228-230a, art. 250a Kodeksu karnego, w art. 46-48 ustawy z dnia 25 czerwca 2010 r. o sporcie (Dz. U. z 2020 r. poz. 1133 oraz z 2021 r. poz. 2054) lub w art. 54 ust. 1-4 ustawy z dnia 12 maja 2011 r. o refundacji leków, środków spożywczych specjalnego przeznaczenia żywieniowego oraz wyrobów medycznych (Dz. U. z 2021 r. poz. 523, 1292, 1559 i 2054),

d) finansowania przestępstwa o charakterze terrorystycznym, o którym mowa w art. 165a Kodeksu karnego, lub przestępstwo udaremniania lub utrudniania stwierdzenia przestępnego pochodzenia pieniędzy lub ukrywania ich pochodzenia, o którym mowa w art. 299 Kodeksu karnego,

e) o charakterze terrorystycznym, o którym mowa w art. 115 § 20 Kodeksu karnego, lub mające na celu popełnienie tego przestępstwa,

f) powierzenia wykonywania pracy małoletniemu cudzoziemcowi, o którym mowa w art. 9 ust. 2 ustawy z dnia 15 czerwca 2012 r. o skutkach powierzania wykonywania pracy cudzoziemcom przebywającym wbrew przepisom na terytorium Rzeczypospolitej Polskiej (Dz. U. poz. 769),

g) przeciwko obrotowi gospodarczemu, o których mowa w art. 296 - 307 Kodeksu karnego, przestępstwo oszustwa, o którym mowa w art. 286 Kodeksu karnego, przestępstwo przeciwko wiarygodności dokumentów, o których mowa w art. 270 - 277d Kodeksu karnego, lub przestępstwo skarbowe,

h) o którym mowa w art. 9 ust. 1 i 3 lub art. 10 ustawy z dnia 15 czerwca 2012 r. o skutkach powierzania wykonywania pracy cudzoziemcom przebywającym wbrew przepisom na terytorium Rzeczypospolitej Polskiej - lub za odpowiedni czyn zabroniony określony w przepisach prawa obcego;

2) jeżeli urzędującego członka jego organu zarządzającego lub nadzorczego, wspólnika spółki w spółce jawnej lub partnerskiej albo komplementariusza w spółce komandytowej lub komandytowo-akcyjnej lub prokurenta prawomocnie skazano za przestępstwo, o którym mowa w pkt 1;

3) wobec którego wydano prawomocny wyrok sądu lub ostateczną decyzję administracyjną o zaleganiu z uiszczeniem podatków, opłat lub składek na ubezpieczenie społeczne lub zdrowotne, chyba że wykonawca odpowiednio przed upływem terminu do składania wniosków o dopuszczenie do udziału w postępowaniu albo przed upływem terminu składania ofert

Sygnatura: GSFR/P/2/2025

dokonał płatności należnych podatków, opłat lub składek na ubezpieczenie społeczne lub zdrowotne wraz z odsetkami lub grzywnami lub zawarł wiążące porozumienie w sprawie spłaty tych należności;

4) wobec którego prawomocnie orzeczono zakaz ubiegania się o zamówienia publiczne;

5) jeżeli zamawiający może stwierdzić, na podstawie wiarygodnych przesłanek, że wykonawca zawarł z innymi wykonawcami porozumienie mające na celu zakłócenie konkurencji, w szczególności jeżeli należąc do tej samej grupy kapitałowej w rozumieniu ustawy z dnia 16 lutego 2007 r. o ochronie konkurencji i konsumentów złożyli odrębne oferty, oferty częściowe lub wnioski o dopuszczenie do udziału w postępowaniu, chyba że wykażą, że przygotowali te oferty lub wnioski niezależnie od siebie;

6) jeżeli, w przypadkach, o których mowa w art. 85 ust. 1, doszło do zakłócenia konkurencji wynikającego z wcześniejszego zaangażowania tego wykonawcy lub podmiotu, który należy z wykonawcą do tej samej grupy kapitałowej w rozumieniu ustawy z dnia 16 lutego 2007 r. o ochronie konkurencji i konsumentów, chyba że spowodowane tym zakłócenie konkurencji może być wyeliminowane w inny sposób niż przez wykluczenie wykonawcy z udziału w postępowaniu o udzielenie zamówienia.

5. Zamawiający nie przewiduje wykluczenia Wykonawcy na podstawie art. 109 ustawy PZP.

6. Na podstawie art. 7 ust. 1 ustawy z dnia 13 kwietnia 2022 r. (Dz. U. z 13 kwietnia 2022 r. poz. 835) o szczególnych rozwiązaniach w zakresie przeciwdziałania wspieraniu agresji na Ukrainę oraz służących ochronie bezpieczeństwa narodowego z postępowania o udzielenie zamówienia publicznego lub konkursu prowadzonego na podstawie ustawy z dnia 11 września 2019 r. - Prawo zamówień publicznych wyklucza się:

1) wykonawcę oraz uczestnika konkursu wymienionego w wykazach określonych w rozporządzeniu 765/2006 i rozporządzeniu 269/2014 albo wpisanego na listę na podstawie decyzji w sprawie wpisu na listę rozstrzygającej o zastosowaniu środka, o którym mowa w art. 1 pkt 3;

2) wykonawcę oraz uczestnika konkursu, którego beneficjentem rzeczywistym w rozumieniu ustawy z dnia 1 marca 2018 r. o przeciwdziałaniu praniu pieniędzy oraz finansowaniu terroryzmu (Dz. U. z 2022 r. poz. 593 i 655) jest osoba wymieniona w wykazach określonych w rozporządzeniu 765/2006 i rozporządzeniu 269/2014 albo wpisana na listę lub będąca takim beneficjentem rzeczywistym od dnia 24 lutego 2022 r., o ile została wpisana na listę na podstawie decyzji w sprawie wpisu na listę rozstrzygającej o zastosowaniu środka, o którym mowa w art. 1 pkt 3;

3) wykonawcę oraz uczestnika konkursu, którego jednostką dominującą w rozumieniu art. 3 ust. 1 pkt 37 ustawy z dnia 29 września 1994 r. o rachunkowości (Dz. U. z 2021 r. poz. 217, 2105 i 2106) jest podmiot wymieniony w wykazach określonych w rozporządzeniu 765/2006 i rozporządzeniu 269/2014 albo wpisany na listę lub będący taką jednostką dominującą od dnia 24 lutego 2022 r., o ile został wpisany na listę na podstawie decyzji w sprawie wpisu na listę rozstrzygającej o zastosowaniu środka, o którym mowa w art. 1 pkt 3 ppkt 2 ustawy z dnia 13 kwietnia 2022 r. o szczególnych rozwiązaniach w zakresie przeciwdziałania wspieraniu agresji na Ukrainę oraz służących ochronie bezpieczeństwa narodowego.

7. W celu wykazania braku podstaw do wykluczenia z postępowania w okolicznościach, o których mowa w art. 108 ust. 1 ustawy oraz art. 7 ust. 1 ustawy z dnia 13 kwietnia 2022 r. (Dz. U. z 13 kwietnia 2022 r. poz. 835) o szczególnych rozwiązaniach w zakresie przeciwdziałania wspieraniu agresji na Ukrainę oraz służących ochronie bezpieczeństwa narodowego i art. 5k rozporządzenia Rady (UE) nr 833/2014 z dnia 31 lipca 2014 r. dotyczącego środków ograniczających w związku z działaniami Rosji destabilizującymi sytuację na Ukrainie (Dz. Urz. UE nr L 229 z 31.7.2014, str. 1) Wykonawca zobowiązany jest dołączyć do oferty

Sygnatura: GSFR/P/2/2025

aktualne na dzień składania ofert Oświadczenie Wykonawcy (Załącznik nr 2 do ogłoszenia o zamówieniu **Formularz ofertowy**).

8. Zamawiający nie będzie wymagał złożenia innych dokumentów na potwierdzenie braku podstaw do wykluczenia.

11. O udzielenie zamówienia mogą ubiegać się Wykonawcy, którzy spełniają warunki dotyczące:

1) zdolności do występowania w obrocie gospodarczym:

Zamawiający nie stawia warunku w powyższym zakresie.

2) uprawnień do prowadzenia określonej działalności gospodarczej lub zawodowej, o ile wynika to z odrębnych przepisów:

Zamawiający nie stawia warunku w powyższym zakresie.

3) sytuacji ekonomicznej lub finansowej:

Zamawiający uzna warunek za spełniony jeśli Wykonawca wykaże, że posiada ubezpieczenie od odpowiedzialności cywilnej w zakresie prowadzonej działalności na kwotę co najmniej 4.000.000,00 euro.

4) zdolności technicznej lub zawodowej:

Zamawiający uzna warunek za spełniony, jeżeli Wykonawca wykaże:

- że wykonał w okresie ostatnich 3 lat przed upływem terminu składania ofert, a jeżeli okres prowadzenia działalności jest krótszy - w tym okresie **3 dostawy linii do montażu krat**, lub urządzeń do produkcji odpowiadającym zakresowi zamówienia wraz z podaniem rodzaju, daty, miejsca wykonania i podmiotów, na rzecz których dostawa ta została wykonana, z załączeniem dowodów, określających czy ta dostawa została wykonana należycie. Przed wyborem najkorzystniejszej oferty Zamawiający dopuszcza odbycie wizyty referencyjnej w zakładzie producenta, aby obejrzeć pracujące maszyny. Wizyta referencyjna odbędzie się na koszt Zamawiającego.

12. Zamawiający wzywa wykonawcę, którego oferta została najwyżej oceniona, do złożenia w wyznaczonym terminie, nie krótszym niż 10 dni od dnia wezwania, podmiotowych środków dowodowych, jeżeli wymagał ich złożenia w ogłoszeniu o zamówieniu lub dokumentach zamówienia, aktualnych na dzień złożenia podmiotowych środków dowodowych tj.:

- wykaz dostaw wykonanych nie wcześniej niż w okresie ostatnich 3 lat, a jeżeli okres prowadzenia działalności jest krótszy - w tym okresie, porównywalnych z dostawami stanowiącymi przedmiot zamówienia, wraz z podaniem ich rodzaju, wartości, daty, miejsca wykonania i podmiotów, na rzecz których dostawy te zostały wykonane, oraz załączeniem dowodów określających czy te dostawy zostały wykonane należycie - **załącznik nr 6 do Zapytania ofertowego**;

- Dokument potwierdzający, że Wykonawca jest ubezpieczony od odpowiedzialności cywilnej w zakresie prowadzonej działalności związanej z przedmiotem zamówienia.

VI. PRZEDMIOTOWE ŚRODKI DOWODOWE.

1. W celu potwierdzenia zgodności oferowanych dostaw, z wymaganiami, cechami określonymi w opisie przedmiotu zamówienia, w niniejszym postępowaniu Zamawiający żąda złożenia wraz z ofertą:

- ISO 9001. **Zamawiający dopuszcza dokumenty równoważne do wskazanych wyżej. Wykonawca musi przedstawić dokumenty potwierdzające równoważność certyfikatów.**

2. Zamawiający dopuszcza możliwość posługiwania się dokumentami pozyskanymi ze stron internetowych producenta lub autoryzowanego przedstawiciela producenta oferowanych urządzeń. Dokumenty, o których mowa powyżej, składane są w języku polskim, a w przypadku innych języków wraz z tłumaczeniem na język polski.

Sygnatura: GSFR/P/2/2025

3. W przypadku, gdy Wykonawca nie złoży przedmiotowych środków dowodowych, o których mowa w ust. 1 lub złożone przedmiotowe środki dowodowe będą niekompletne, Zamawiający wezwie Wykonawcę do ich uzupełnienia w wyznaczonym terminie. Środki dowodowe, określone w ust. 1 nie podlegają uzupełnieniu, jeżeli:
- oferta podlega odrzuceniu;
 - zachodzą przesłanki unieważnienia postępowania.
4. Zamawiający może żądać od Wykonawcy wyjaśnień dotyczących treści przedmiotowych środków dowodowych.

VII. UDZIAŁ PODWYKONAWCÓW.

Zamawiający ogranicza możliwości powierzenia wykonania części zamówienia podwykonawcom. Zamawiający wymaga, aby **70% wartości zamówienia był wykonane przez Wykonawcę.**

VIII. INFORMACJE O SPOSOBIE POROZUMIEWANIA SIĘ ZAMAWIAJĄCEGO Z WYKONAWCAMI ORAZ PRZEKAZYWANIA OŚWIADCZEŃ LUB DOKUMENTÓW. WSKAZANIE OSÓB UPRAWNIONYCH DO POROZUMIEWANIA SIĘ Z WYKONAWCAMI.

- Komunikacja w postępowaniu o udzielenie zamówienia, w tym składanie ofert, wymiana informacji oraz przekazywanie dokumentów lub oświadczeń między Zamawiającym, a Wykonawcą, z uwzględnieniem wyjątków określonych w ustawie PZP, odbywa się przy użyciu środków komunikacji elektronicznej. Przez środki komunikacji elektronicznej rozumie się środki komunikacji elektronicznej zdefiniowane w ustawie z dnia 18 lipca 2002 r. o świadczeniu usług drogą elektroniczną (Dz. U. z 2020 r. poz. 344).
- Wszystkie oferty powinny być składane za pośrednictwem aplikacji BK2021 (<https://bazakonkurencyjnosci.funduszeuropejskie.gov.pl/>).
- Zamawiający w toku postępowania o udzielenie zamówienia objętego Zapytaniem Ofertowym nie będzie udzielał informacji na temat zamówienia w formie ustnej, telefonicznej czy za pośrednictwem komunikacji przy wykorzystaniu poczty elektronicznej (e-mail). Komunikacja od dnia ogłoszenia zapytania do terminu zakończenia zbierania ofert odbywa się wyłącznie za pośrednictwem aplikacji BK2021.
- Po zakończeniu Zapytania Ofertowego** rozumianego jako upływanie terminu składania ofert w Bazie Konkurencyjności (BK2021), dalsza korespondencja pomiędzy Zamawiającym a Wykonawcom **odbywać się będzie drogą mailową.** W korespondencji kierowanej do Zamawiającego, dotyczącej postępowania po upływie terminu składania ofert, należy posługiwać się znakiem postępowania lub numerem ID nadanym w Bazie Konkurencyjności (BK2021).
- Po terminie składania ofert** wszelkie oświadczenia, wnioski, zawiadomienia oraz informacje dotyczące postępowania powinny być doręczone w formie elektronicznej (skan oryginału lub oryginały podpisane elektronicznie) przesyłane do Zamawiającego drogą mailową na adres: projekt_kpo@polimex.pl
- W przypadku braku potwierdzenia otrzymania wiadomości przez wykonawcę, Zamawiający domniema, iż pismo wysłane na adres e-mail podany przez wykonawcę, zostało mu doręczone w sposób umożliwiający zapoznanie się wykonawcy z treścią pisma.

Sygnatura: GSFR/P/2/2025

7. Do porozumiewania się zgodnie z zasadami określonymi w ust. 3) i 4) niniejszego rozdziału z Wykonawcami upoważnione są następujące osoby: Dariusz Kisieliński tel. 48506289638 e-mail: dariusz.kisielinski@polimex.pl

8. Korespondencję papierową w oryginałach związaną z niniejszym postępowaniem po upływie terminu składania ofert w Bazie Konkurencyjności (BK2021) należy kierować na adres:

MOSTOSTAL SIEDLCE SPÓŁKA Z OGRANICZONĄ ODPOWIEDZIALNOŚCIĄ
ul. Terespolska 12,
08-110 Siedlce

9. Wykonawca może zwrócić się do Zamawiającego z wnioskiem o wyjaśnienie treści zapytania ofertowego.

10. Zamawiający jest obowiązany udzielić wyjaśnień niezwłocznie, jednak nie później niż na 2 dni przed upływem terminu składania odpowiednio ofert, pod warunkiem że wniosek o wyjaśnienie treści zapytania ofertowego wpłynął do Zamawiającego nie później niż na 4 dni przed upływem terminu składania ofert.

11. Jeżeli Zamawiający nie udzieli wyjaśnień w terminie, o którym mowa w ust. 10, przedłuży termin składania ofert o czas niezbędny do zapoznania się wszystkich zainteresowanych Wykonawców z wyjaśnieniami niezbędnymi do należytego przygotowania i złożenia ofert. W przypadku gdy wniosek o wyjaśnienie treści zapytania ofertowego nie wpłynął w terminie, o którym mowa w ust. 10, Zamawiający nie ma obowiązku udzielania wyjaśnień oraz obowiązku przedłużenia terminu składania ofert.

12. Przedłużenie terminu składania ofert, o których mowa w ust. 11, nie wpływa na bieg terminu składania wniosku o wyjaśnienie treści zapytania ofertowego.

IX. KRYTERIA OCENY OFERT.

1. Wykonawca, obliczając cenę oferty, zobowiązany jest uwzględnić w niej wszystkie koszty wykonania przedmiotu zamówienia, w tym w szczególności:

- 1) koszt linii do montażu krat;
- 1) koszt dostawy oraz montażu;
- 2) koszt uruchomienia;
- 3) koszt udzielonej gwarancji;
- 4) koszt przeprowadzonego szkolenia;
- 5) koszt ubezpieczenia dostawy.

2. Cena oferty, jest ceną stałą, obejmującą wszystkie koszty dostawy, niepodlegającą zmianie podczas realizacji dostawy i montażu.

3. Zamawiający udzieli zamówienia Wykonawcy, którego oferta zostanie uznana za najkorzystniejszą z punktu widzenia kryteriów:

- 1) „cena brutto przedmiotu zamówienia” - znaczenie 56%;
- 2) „okres gwarancji” - znaczenie 10%;
- 3) „deklarowana wydajność” - znaczenie 30%.
- 4) „nacisk prasy” - znaczenie 2%
- 5) „typ prasy” - znaczenie 2%

4. Za najkorzystniejszą zostanie uznana oferta, która uzyska najwyższą liczbę punktów.

5. Liczba punktów przyznana każdej ofercie obliczona zostanie w następujący sposób:

1) dla kryterium „cena brutto przedmiotu zamówienia”:

- a) oferta Wykonawcy, który zaoferuje najniższą cenę otrzyma maksymalną ocenę 56 punktów,
- b) oferty pozostałych Wykonawców otrzymają liczbę punktów obliczoną zgodnie ze wzorem:

Sygnatura: GSFR/P/2/2025

$$A_n = (C_{\min}/C_n) \times 56$$

C_{\min} - cena najniższa w złożonych ofertach

C_n - cena oferty rozpatrywanej

A_n - ocena punktowa

c) uzyskana liczba punktów zostanie zaokrąglona z dokładnością do dwóch miejsc po przecinku;

2) dla kryterium „**okres gwarancji**”:

a) oferta Wykonawcy, który zaoferuje 12 miesięczny okres gwarancji - otrzyma ocenę 0 punktów;

b) oferta Wykonawcy, który zaoferuje 24 miesięczny okres gwarancji - otrzyma ocenę 10 punktów;

c) oferta Wykonawcy, który zaoferuje okres gwarancji większy niż 12 miesięczny i mniejszy niż 24 miesięczny - otrzyma ocenę punktów wg następującego wzoru;

$$P_g = 0,8333 \times A - 10$$

Gdzie:

P_g - punkty za okres gwarancji

A - okres w miesiącach na jaki została udzielona gwarancja

Dla $12 < A < 24$

Najdłuższy możliwy okres gwarancji wymagany przez Zamawiającego: 24 miesiące.

Najkrótszy możliwy okres gwarancji uwzględniony do oceny ofert: 12 miesięcy.

Wykonawca może zaproponować termin gwarancji w **pełnych miesiącach**. Bez względu na powyższe: Jeżeli warunki gwarancji jakości udzielonej przez producenta materiałów i urządzeń przewidują dłuższy okres gwarancji jakości niż gwarancja udzielona przez Gwaranta - obowiązuje okres gwarancji w wymiarze równym okresowi gwarancji producenta.

Nie wskazanie lub wskazanie innego terminu niż wyżej wymienione przez Wykonawcę w Formularzu oferty stanowiącym Załącznik nr 2 do niniejszej zapytania ofertowego będzie oznaczać, że Wykonawca zaproponował 12 miesięczny okres gwarancji.

3) dla kryterium „**deklarowana wydajność**”:

a) oferta Wykonawcy, który zaoferuje wydajność linii w ilości do 225 szt. krat/zminę (7,5 godziny) dla krat o wymiarach 1000x1000 w podziałce 33,3x33,3 [mm] - otrzyma ocenę 0 punktów;

b) oferta Wykonawcy, który zaoferuje wydajność linii w ilości większej od 225 szt. krat/zmianę (7,5 godziny) i mniejszej od 400 szt. krat/zmianę dla krat o wymiarach 1000x1000 w podziałce 33,3x33,3 [mm] - otrzyma ocenę wg następującego wzoru:

$$y = 0,1714x - 38,571$$

gdzie :

y - ilość punktów

x - czas trwania testu

gdzie $225 < x < 400$;

c) oferta Wykonawcy, który zaoferuje wydajność linii w ilości 400 szt. lub więcej krat/zmianę - otrzyma ocenę 30 punktów;

Najwyższa wydajność wymagana przez Zamawiającego: 400 szt. lub więcej.

Najniższa wydajność wymagana przez Zamawiającego: do 225 szt. lub mniej.

Sygnatura: GSFR/P/2/2025

4) Za prasę opisaną w Specyfikacji dostawy linii do montażu krat, punkt 3.1.5 -typ prasy

a) dla prasy typu H wykonawca otrzyma 2 punkty

b) dla prasy typu C wykonawca otrzyma 0 punktów

5) Za prasę opisaną w Specyfikacji dostawy linii do montażu krat, punkt 3.1.5 - nacisk prasy

a) za prasę o nacisku nominalnym min .800 kN wykonawca otrzyma 0 punktów

b) za prasę o nacisku min. 1000 kN wykonawca otrzyma 2 punkty.

6. Zamawiający udzieli zamówienia Wykonawcy, którego oferta osiągnie najwyższą ilość punktów.

X. OPIS SPOSOBU PRZYGOTOWANIA OFERT.

Wykonawca, który zdolny jest do wykonania opisanego powyżej zamówienia i jest zainteresowany jego realizacją powinien przygotować i złożyć u Zamawiającego ofertę w następujący sposób:

1. Wykonawca jest zobowiązany do sporządzenia oferty zgodnie z Formularzem ofertowym, stanowiącym **załącznik nr 2** do Zapytania Ofertowego. Formularz ofertowy musi być sporządzony w języku polskim oraz w sposób czytelny.

2. Ofertę składa się pod rygorem nieważności **w formie elektronicznej lub w postaci elektronicznej opatrzonej podpisem kwalifikowanym**, podpisem zaufanym lub podpisem osobistym, o którym mowa w ustawie z dnia 6 sierpnia 2010 r. o dowodach osobistych. Jeśli oferta zawiera informacje stanowiące tajemnicę przedsiębiorstwa w rozumieniu ustawy z dnia 16 kwietnia 1993 r. o zwalczaniu nieuczciwej konkurencji (Dz. U. z 2022 r. poz. 1233 ze zm.), Wykonawca powinien nie później niż w terminie składania ofert, zastrzec, że nie mogą one być udostępnione oraz wykazać, iż zastrzeżone informacje stanowią tajemnicę przedsiębiorstwa.

3. Zaoferowana w ramach Formularza ofertowego cena (koszt) powinna uwzględniać wykonanie wszystkich prac i czynności w ramach realizacji zamówienia objętego Zapytaniem Ofertowym, oraz zawierać wszelkie koszty związane z realizacją zamówienia świadczonego na warunkach określonych w ofercie wykonawcy i Zapytaniu Ofertowym.

4. Cenę (koszt) należy wyrazić każdorazowo w jednostkach pieniężnych, tj. z dokładnością do dwóch miejsc po przecinku; rozliczenia między Zamawiającym a wybranym wykonawcą będą prowadzone w walucie Euro (eu).

5. W Formularzu ofertowym należy wskazać nazwę i adres wykonawcy; Formularz ofertowy (uwzględniając pkt 1 powyżej) musi być podpisany przez osobę/osoby uprawnioną/uprawnione do reprezentacji wykonawcy, przy czym podpis musi być czytelny lub opatrzony pieczęcią imienną, a do oferty musi zostać dołączony dokument wykazujący umocowanie takiej osoby do reprezentacji wykonawcy (w przypadku braku złożenia przez wykonawcę dokumentu wykazującego umocowanie osoby lub osób podpisanych pod ofertą, a także w przypadku wątpliwości wykonawcy co do umocowania tej osoby lub tych osób, Zamawiający może zweryfikować umocowanie takiej osoby lub takich osób na podstawie załączonych dokumentów rejestrowych lub ogólnodostępnych rejestrów publicznych (np. KRS lub CEIDG) lub zwrócić się do wykonawcy o udzielenie wyjaśnień w tym zakresie jeśli dane będą rozbieżne lub nieczytelne).

6. Na ofertę składają się następujące dokumenty:

1) Formularz ofertowy, sporządzony zgodnie z załącznikiem nr 2 do ogłoszenia o zamówieniu;

2) Opis przedmiotu zamówienia, sporządzony zgodnie z załącznikiem nr 1 do ogłoszenia o zamówieniu;

3) Załącznik nr 4 do ogłoszenia OŚWIADCZENIE O ZDOLNOŚCI OFERENTA DO ZREALIZOWANIA PRZEDMIOTU ZAMÓWIENIA;

Sygnatura: GSFR/P/2/2025

4) Załącznik nr 5 do ogłoszenia OŚWIADCZENIE O BRAKU POWIĄZAŃ OSOBOWYCH I KAPITAŁOWYCH Z ZAMAWIAJĄCYM;

5) Przedmiotowe środki dowodowe;

6) Pełnomocnictwo, jeżeli oferta podpisana jest przez osobę, której uprawnienie do reprezentowania Wykonawcy nie wynika z właściwego dokumentu rejestracyjnego.

7) Dokument potwierdzający wpłatę wadium.

7. Formularz ofertowy (sporządzony zgodnie z wymogami niniejszego Zapytania ofertowego), a także innymi wymaganymi dokumentami należy złożyć (w terminie składania ofert) za pośrednictwem Bazy Konkurencyjności - przy wykorzystaniu funkcjonalności umożliwiającej złożenie ofert w ramach Bazy Konkurencyjności dostępnej na stronie internetowej: <https://bazakonkurencyjnosci.funduszeuropejskie.gov.pl/> (szczegółowe zasady dotyczące funkcjonowania Bazy Konkurencyjności, w tym tworzenia konta użytkownika, składania ofert za pośrednictwem Bazy Konkurencyjności, są dostępne w szczególności na ww. stronie internetowej, w ramach zakładek: „Pomoc” - <https://bazakonkurencyjnosci.funduszeuropejskie.gov.pl/pomoc> oraz „Regulamin” - <https://bazakonkurencyjnosci.funduszeuropejskie.gov.pl/regulamin>

8. Oferty dostarczone po wskazanym terminie zostaną odrzucone. Decyduje data i godzina wpływu oferty wskazane w zapytaniu ofertowym.

9. Oferta powinna być sporządzona wg wytycznych przedstawionych w zapytaniu ofertowym. Oferty niespełniające warunków określonych przez Zamawiającego w zapytaniu ofertowym zostaną odrzucone.

10. Oferta musi zawierać adres wykonawcy i jego dane kontaktowe, numer NIP, oraz być podpisana przez osoby upoważnione do reprezentowania Wykonawcy. Jeżeli oferta podpisana jest przez osobę, której uprawnienie do reprezentowania Wykonawcy nie wynika z właściwego dokumentu rejestracyjnego należy dołączyć pełnomocnictwo.

11. Postępowanie prowadzone jest w języku polskim. Każdy dokument składający się na ofertę musi być czytelny. Wszelkie dokumenty lub oświadczenia (w tym oferta) sporządzone w języku obcym są składane wraz z tłumaczeniem na język polski. W przypadku bezpłatnych i ogólnodostępnych baz danych, w szczególności rejestrów publicznych KRS lub CEIDG nieprowadzonych w języku polskim, Zamawiający żąda od Wykonawcy przedstawienia tłumaczenia na język polski wskazanych przez Wykonawcę.

12. Jeżeli w kraju, w którym wykonawca ma siedzibę lub miejsce zamieszkania, nie wydaje się dokumentów, o których mowa wyżej, lub gdy dokumenty te nie odnoszą się do wszystkich przypadków, o których mowa w art. 108 ust. 1 pkt 1, 2i 4, art. 109 ust. 1 pkt 1, 2 lit. a i b oraz pkt 3 ustawy, zastępuje się je odpowiednio w całości lub w części dokumentem zawierającym odpowiednio oświadczenie wykonawcy, ze wskazaniem osoby albo osób uprawnionych do jego reprezentacji, lub oświadczenie osoby, której dokument miał dotyczyć, złożone pod przysięgą, lub, jeżeli w kraju, w którym wykonawca ma siedzibę lub miejsce zamieszkania nie ma przepisów o oświadczeniu pod przysięgą, złożone przed organem sądowym lub administracyjnym, notariuszem, organem samorządu zawodowego lub gospodarczego, właściwym ze względu na siedzibę lub miejsce zamieszkania wykonawcy.

13. Podmiotowe środki dowodowe, przedmiotowe środki dowodowe oraz inne dokumenty lub oświadczenia, sporządzone w języku obcym przekazuje się wraz z tłumaczeniem na język polski, zgodnie z § 5 Rozporządzenia Prezesa Rady Ministrów w sprawie sposobu sporządzania i przekazywania informacji oraz wymagań technicznych dla dokumentów elektronicznych oraz środków komunikacji elektronicznej w postępowaniu o udzielenie zamówienia publicznego lub konkursie.

Sygnatura: GSFR/P/2/2025

14. W uzasadnionych wypadkach, w każdym czasie, przed upływem terminu składania ofert, Zamawiający może:

- a) zmodyfikować lub uzupełnić treść zapytania ofertowego w zakresie m.in. opisu przedmiotu zamówienia lub
- b) zmienić warunki postępowania.

O dokonanej na podstawie punktu a) lub punktu b) powyżej zmianie Zamawiający poinformuje w każdy ze sposobów wyszczególnionych, jako formie upublicznienia zapytania ofertowego.

W przypadku istotnych zmian zapytania ofertowego lub warunków postępowania, Zamawiający przedłuży termin składania ofert.

15. Wykonawca może zwrócić się do Zamawiającego o wyjaśnienie treści zapytania ofertowego. Zamawiający udzieli wyjaśnień, jeśli zapytanie wpłynęło do Zamawiającego najpóźniej na 3 dni robocze przed upływem terminu składania ofert.

16. Jednocześnie Zamawiający informuje, iż wszystkie udzielone odpowiedzi stają się integralną częścią dokumentacji postępowania i należy je uwzględnić składając ofertę.

XI. TERMIN I MIEJSCE SKŁADANIA I OTWARCIA OFERT.

1. Ofertę należy złożyć do dnia **02.04.2025 r. do godz. 9.00** Wszystkie oferty powinny być składane za pośrednictwem aplikacji BK2021 za pośrednictwem Bazy Konkurencyjności <https://bazakonkurencyjnosci.funduszeuropejskie.gov.pl/>

2. Otwarcie ofert nastąpi w dniu **02.04.2025 r. o godz. 10:00** w MOSTOSTAL SIEDLCE SPÓŁKA Z OGRANICZONĄ ODPOWIEDZIALNOŚCIĄ ul. Terespolska 12, 08-110 Siedlce.

3. Oferty złożone po terminie a także oferty złożone w inny niż określony powyżej sposób (tj. innym kanałem niż za pośrednictwem BK2021), nie będą brane pod uwagę przy ocenie ofert.

4. O terminowym złożeniu oferty decyduje data złożenia oferty za pośrednictwem BK2021. Datą złożenia oferty jest dzień i godzina umieszczenia oferty za pośrednictwem Bazy Konkurencyjności.

5. Wykonawca może przed upływem terminu składania ofert zmienić lub wycofać ofertę zgodnie z zasadami określonymi dla Użytkowników Bazy Konkurencyjności.

6. Wykonawca **związany jest ofertą w terminie do 60 dni od dnia, w którym upłynął termin składania ofert.**

7. Zapytanie ofertowe może zostać zmienione przed upływem terminu składania ofert. Zamawiający informuje w zapytaniu ofertowym o zakresie zmian. Zamawiający przedłuża termin składania ofert o czas niezbędny do wprowadzenia zmian w ofertach, jeżeli jest to konieczne z uwagi na zakres wprowadzonych zmian.

8. Przed upływem terminu składania ofert Oferenci powinni sprawdzić ponownie zawartość dokumentów umieszczonych na stronie internetowej ogłoszenia tj. Bazy Konkurencyjności <https://bazakonkurencyjnosci.funduszeuropejskie.gov.pl/> w celu zapoznania się z treścią ewentualnych pytań i odpowiedzi lub wyjaśnień albo innych zmian zapytania ofertowego wprowadzonych przez Zamawiającego. Za zapoznanie się z całością udostępnionych dokumentów odpowiada Wykonawca.

9. Zamawiający analizuje treść ofert po upływie terminu wyznaczonego na ich składanie.

10. Informację o wyniku postępowania ogłasza się w taki sposób, w jaki zostało upublicznione zapytanie ofertowe. Informacja ta zawiera imię i nazwisko albo nazwę wybranego wykonawcy, jego siedzibę (miejsceowość) oraz cenę najkorzystniejszej oferty.

Sygnatura: GSFR/P/2/2025

XII. TAJEMNICA PRZEDSIĘBIORSTWA.

1. Nie ujawnia się informacji stanowiących tajemnicę przedsiębiorstwa w rozumieniu przepisów o zwalczaniu nieuczciwej konkurencji, jeżeli wykonawca, nie później niż w terminie składania ofert, zastrzegł, że nie mogą być one udostępniane oraz wykazał, iż zastrzeżone informacje stanowią tajemnicę przedsiębiorstwa.
2. Na wykonawcy spoczywa obowiązek wykazania, że zastrzeżone informacje stanowią tajemnicę przedsiębiorstwa. W wypadku, gdy wykonawca nie wykaże zasadności zastrzeżenia informacji, informacje te zostaną odtajnione.
3. Wykonawca nie może zastrzec informacji, stanowiących treść oferty dotyczącej kryteriów oceny ofert.
4. Wykonawca zobowiązany jest do jednoznacznego oznaczenia tej części oferty, która stanowi tajemnicę przedsiębiorstwa wraz z dokumentem potwierdzającym, że zastrzeżone informacje stanowią tajemnicę przedsiębiorstwa. Brak stosownego zastrzeżenia będzie traktowany jako wyrażenie zgody na ujawnienie całości dokumentów na zasadach określonych w ustawie.
5. Wszelkie dokumenty stanowiące tajemnicę przedsiębiorstwa Wykonawcy muszą być specjalnie oznakowane i zaleca się, aby były wymienione w Formularzu ofertowym w treści załączników oraz załączone w oddzielnych plikach, np.: w odrębnym pliku zip. lub skanie.

XIII. INFORMACJE O FORMALNOŚCIACH JAKIE POWINNY ZOSTAĆ DOPEŁNIONE PO WYBORZE NAJKORZYSTNIEJSZEJ OFERTY.

- 1) Zamawiający udzieli zamówienia objętego Zapytaniem Ofertowym wykonawcy, którego oferta odpowiada wszystkim wyżej wymienionym wymaganiom i uzyska łącznie najwięcej punktów w oparciu o podane wyżej kryteria oceny ofert.
- 2) W przypadku, gdy zostanie wybrana jako najkorzystniejsza oferta Wykonawców wspólnie ubiegających się o udzielenie zamówienia, wykonawca przed podpisaniem umowy na wezwanie Zamawiającego przedłoży umowę regulującą współpracę wykonawców, w której m.in. zostanie określony pełnomocnik uprawniony do kontaktów z Zamawiającym oraz do wystawiania dokumentów związanych z płatnościami.
- 3) O wyborze najkorzystniejszej oferty Zamawiający zawiadomi w taki sam sposób jak zostało upublicznione ogłoszone niniejszego zapytania czyli za pośrednictwem BK2021 (<https://bazakonkurencyjnosci.funduszeuropejskie.gov.pl/>).

XIV. UMOWA W SPRAWIE ZAMÓWIENIA.

- 1) Z Wykonawcą, który złoży najkorzystniejszą ofertę zostanie zawarta umowa dotycząca realizacji przedmiotowego zamówienia – według wzoru stanowiącego **załącznik nr 3** do Zapytania Ofertowego.
- 2) Zawarcie umowy w sprawie zamówienia następuje w formie pisemnej lub w formie elektronicznej, o których mowa w art. 78 i art. 78¹ Kodeksu cywilnego.

XV. ZMIANA UMOWY.

1. Dokonywanie zmian postanowień zawartej umowy w stosunku do treści oferty, na podstawie której dokonano wyboru Wykonawcy następuje z uwzględnieniem zmian przewidzianych i określonych zapisów niniejszego rozdziału określonych poniżej.
2. Zamawiający zastrzega możliwość dokonania zmiany umowy zawartej w wyniku przeprowadzenia Zapytania Ofertowego, w następujących okolicznościach:
 - 1) wystąpienie siły wyższej, uniemożliwiającej wykonanie przedmiotu zamówienia w terminach określonych w umowie;

Sygnatura: GSFR/P/2/2025

- 2) zmian powszechnie obowiązujących przepisów prawa w zakresie mającym wpływ na realizację umowy,
 - 3) wystąpienie oczywistych omyłek pisarskich i rachunkowych w treści umowy,
 - 4) powstania rozbieżności lub niejasności w rozumieniu pojęć użytych w umowie, których nie będzie można usunąć w inny sposób, a zmiana będzie umożliwiać usunięcie rozbieżności i doprecyzowanie umowy w celu jednoznacznej interpretacji jej postanowień przez strony;
 - 5) zmian istotnych umowy w stosunku do treści oferty w przypadku zmiany w: umowie o dofinansowanie lub przepisach powszechnie obowiązujących dotyczących projektu lub obecnie dominującej interpretacji tychże aktów, które to zmiany będą wymagały uwzględnienia w umowie zawartej z Wykonawcą;
 - 6) zmiany modelu linii do montażu krat lub jej części, z zastrzeżeniem, iż zmiana ta nastąpi wyłącznie w przypadku, gdy model został wycofany z dystrybucji i został zastąpiony modelem należącym do tej samej linii produktowej, o parametrach co najmniej takich jak model oferowany, lub który został udoskonalony albo dodatkowo wyposażony, z zastrzeżeniem, że cena nie ulegnie zmianie;
 - 7) zmiany obowiązujących przepisów, jeżeli konieczne będzie dostosowanie treści umowy do aktualnego stanu prawnego (zmiana umowy w opisanym zakresie nie będzie skutkować zwiększeniem wynagrodzenia Wykonawcy);
 - 8) zmiany terminu wykonania przedmiotu umowy z przyczyn niezależnych od Wykonawcy.
 - 9) koszt linii do montażu krat może być corocznie powiększany o wskaźnik roczny obliczony na podstawie publikowanego przez Prezesa Głównego Urzędu Statystycznego przeciętnego miesięcznego wynagrodzenia w sektorze przedsiębiorstw bez wypłat nagród z zysku (wskaźnik w roku waloryzacji = wynagrodzenie w danym roku w kwartale poprzedzającym kwartał, w którym podpisana została Umowa a dla Umowy podpisanej w I kwartale wynagrodzenie w IV kwartale roku poprzedniego / wynagrodzenie w analogicznym kwartale roku poprzedniego). W przypadku, jeżeli publikacja nastąpi po dniu wystawienia przez faktury VAT obejmującej wynagrodzenie, które podlega waloryzacji, faktura ta zostanie skorygowana przez wykonawcę do wartości uwzględniającej waloryzację;
 - 10) Zamawiający dopuszcza zmianę wynagrodzenia Wykonawcy w okresie realizacji zadania w przypadku zmiany:
 - a) stawki od podatku od towarów i usług oraz podatku akcyzowego;
 - b) wysokości minimalnego wynagrodzenia za pracę ustalonego na podstawie art. 2 ust. 3-5 ustawy z dnia 10 października 2002 r. o minimalnym wynagrodzeniu za pracę (t. Dz. U. z 2020 poz. 2207);
 - c) zasad podlegania ubezpieczeniom społecznym lub ubezpieczeniu zdrowotnemu lub wysokości stawki składki na ubezpieczenia społeczne lub zdrowotne;
 - d) zasad gromadzenia i wysokości wpłat do pracowniczych planów kapitałowych, o których mowa w ustawie z dnia 4 października 2018 r. o pracowniczych planach kapitałowych (t. j. Dz.U. z 2020 poz. 1342)- jeżeli zmiany te będą miały wpływ na koszty wykonania zamówienia przez wykonawcę.
3. Zamawiający ustala następujące warunki wprowadzenia zmiany do umowy:
- a) strona występująca o zmianę postanowień umowy zobowiązana jest do udokumentowania zaistnienia okoliczności, na które powołuje się wnioskuje o dokonanie zmiany;
 - b) wniosek o zmianę postanowień umowy musi być wyrażony na piśmie;
 - c) zmiana umowy może nastąpić wyłącznie w formie pisemnego aneksu pod rygorem nieważności.

Sygnatura: GSFR/P/2/2025

XVI. ZABEZPIECZENIE NALEŻYTEGO WYKONANIA UMOWY.

1. Zabezpieczenie służy pokryciu roszczeń z tytułu niewykonania lub nienależytego wykonania umowy. Zabezpieczenie wnosi się przed zawarciem umowy, chyba że zamawiający określi inny termin w dokumentach zamówienia. Zabezpieczenie ustala się w wysokości 3% ceny całkowitej podanej w ofercie albo maksymalnej wartości nominalnej zobowiązania zamawiającego wynikającego z umowy. Zabezpieczenie może być wnoszone, według wyboru wykonawcy, w jednej lub w kilku następujących formach:

- 1) pieniądzu;
- 2) poręczeniach bankowych lub poręczeniach spółdzielczej kasy oszczędnościowo - kredytowej, z tym że zobowiązanie kasy jest zawsze zobowiązaniem pieniężnym;
- 3) gwarancjach bankowych;
- 4) gwarancjach ubezpieczeniowych;
- 5) poręczeniach udzielanych przez podmioty, o których mowa w art. 6b ust. 5 pkt 2 ustawy z dnia 9 listopada 2000 r. o utworzeniu Polskiej Agencji Rozwoju Przedsiębiorczości.

2. Zabezpieczenie wnoszone w pieniądzu wykonawca wpłaca przelewem na rachunek bankowy wskazany przez zamawiającego.

3. W przypadku wniesienia wadium w pieniądzu wykonawca może wyrazić zgodę na zaliczenie kwoty wadium na poczet zabezpieczenia.

4. Jeżeli zabezpieczenie wniesiono w pieniądzu, zamawiający przechowuje je na oprocentowanym rachunku bankowym. Zamawiający zwraca zabezpieczenie wniesione w pieniądzu z odsetkami wynikającymi z umowy rachunku bankowego, na którym było ono przechowywane, pomniejszone o koszt prowadzenia tego rachunku oraz prowizji bankowej za przelew pieniędzy na rachunek bankowy wykonawcy.

XVII. POZOSTAŁE INFORMACJE.

1. Zamawiający określa następujące warunki płatności:

- 1) wypłata wynagrodzenia Wykonawcy nastąpi:
 - 30 % zaliczki po podpisaniu umowy;
 - 55 % po odebraniu urządzenia u dostawcy (po podpisaniu protokołu odbioru częściowego);
 - 10 % po zainstalowaniu i podpisaniu protokołu odbioru maszyny;
 - 5% po przeprowadzeniu 2 miesięcy (okres na usuwanie ewentualnych usterek).

Wykonawca zobowiązany jest do przekazania Zamawiającemu harmonogramu rzeczowo - finansowego do akceptacji.

2) forma płatności - przelew;

3) termin płatności - do 21 dni od dostarczenia Zamawiającemu prawidłowo wystawionej faktury VAT.

2. Zamawiający zastrzega sobie prawo unieważnienia niniejszego postępowania bez podania przyczyn.

3. Do niniejszego postępowania nie stosuje się przepisów ustawy Prawo Zamówień Publicznych, z zastrzeżeniem odpowiedniego stosowania przepisów ustawy dotyczących:

- 1) wykluczenia wykonawcy;
- 2) odrzucenia oferty;
- 3) wyjaśniania treści ofert oraz dokumentów potwierdzających spełnianie warunków udziału w postępowaniu;
- 4) przesłanek i sposobu weryfikacji rażąco niskiej ceny;
- 5) wadium;
- 6) zabezpieczenia należytego wykonania umowy.

Sygnatura: GSFR/P/2/2025

Załączniki do SWZ:

- 1) Opis przedmiotu zamówienia, sporządzony zgodnie z załącznikiem nr 1 do ogłoszenia o zamówieniu;
- 2) Formularz ofertowy, sporządzony zgodnie z załącznikiem nr 2 do ogłoszenia o zamówieniu;
- 3) Wzór umowy - załącznik nr 3 do ogłoszenia o zamówieniu;
- 4) Załącznik nr 4 do ogłoszenia OŚWIADCZENIE O ZDOLNOŚCI OFERENTA DO ZREALIZOWANIA PRZEDMIOTU ZAMÓWIENIA;
- 5) Załącznik nr 5 do ogłoszenia OŚWIADCZENIE O BRAKU POWIĄZAŃ OSOBOWYCH I KAPITAŁOWYCH Z ZAMAWIAJĄCYM;
- 6) Wykaz wykonanych dostaw - załącznik nr 6 do ogłoszenia o zamówieniu;
- 7) KLAUZULA INFORMACYJNA W ZAKRESIE OCHRONY DANYCH OSOBOWYCH - załącznik nr 7 do ogłoszenia o zamówieniu.

Sygnatura: GSFR/P/2/2025

Załącznik nr 1 do ogłoszenia o zamówieniu

Specyfikacja dostawy linii do montażu krat.

Sygnatura: GSFR/P/2/2025

1. Parametry krat

1.1. TYP Krata prasowana Wg DIN 24537

Wykonanie w formie nieobramowanej

1.2. Wymiary krat

- Długość krat od 400 mm do 2500 [mm]*
- Szerokość krat od 400 mm do 1500 [mm]
- Wymiary płaskownika od 20x2 do 60x3 [mm]
- Wymiary płaskownika poprzecznego 9x1,9 [mm], 9x1,5**
- Podziałka krat 11,1xn gdzie n od 1 do 9

*4000 [mm] oczekiwane jak nie podroży znacznie kosztów maszyny

**zalecane

1.3. Materiał

1.3.1. Gatunek materiału

- Stal węglowa S235 i S355 gorącowalcowana wg EN10025 i EN10051
- Stal nierdzewna
- Aluminium

1.3.2. Forma wejściowa materiału wsadowego.

- Płaskownik nośny -Taśma w kręgu.
 - Średnica wewnętrzna kręgu od 510 do 610.
 - Średnica zewnętrzna kręgu do 1800 mm.
- Płaskownik łączący -Taśma w szpuli nawijana spiralnie.
 - Średnica wewnętrzna szpuli od 510 do 610.
 - Średnica zewnętrzna szpuli do 1300 mm.
 - Szerokość szpuli max.300 mm.
- Płaskownik łączący (alternatywnie) -Taśma w kręgu.
 - Średnica wewnętrzna od 510 do 610.
 - Średnica zewnętrzna do 1300 mm.
 - Płaskownik serratowany (antypoślizgowy)

1.4. Zakończenia krat

Typ zakończenia płaskowników

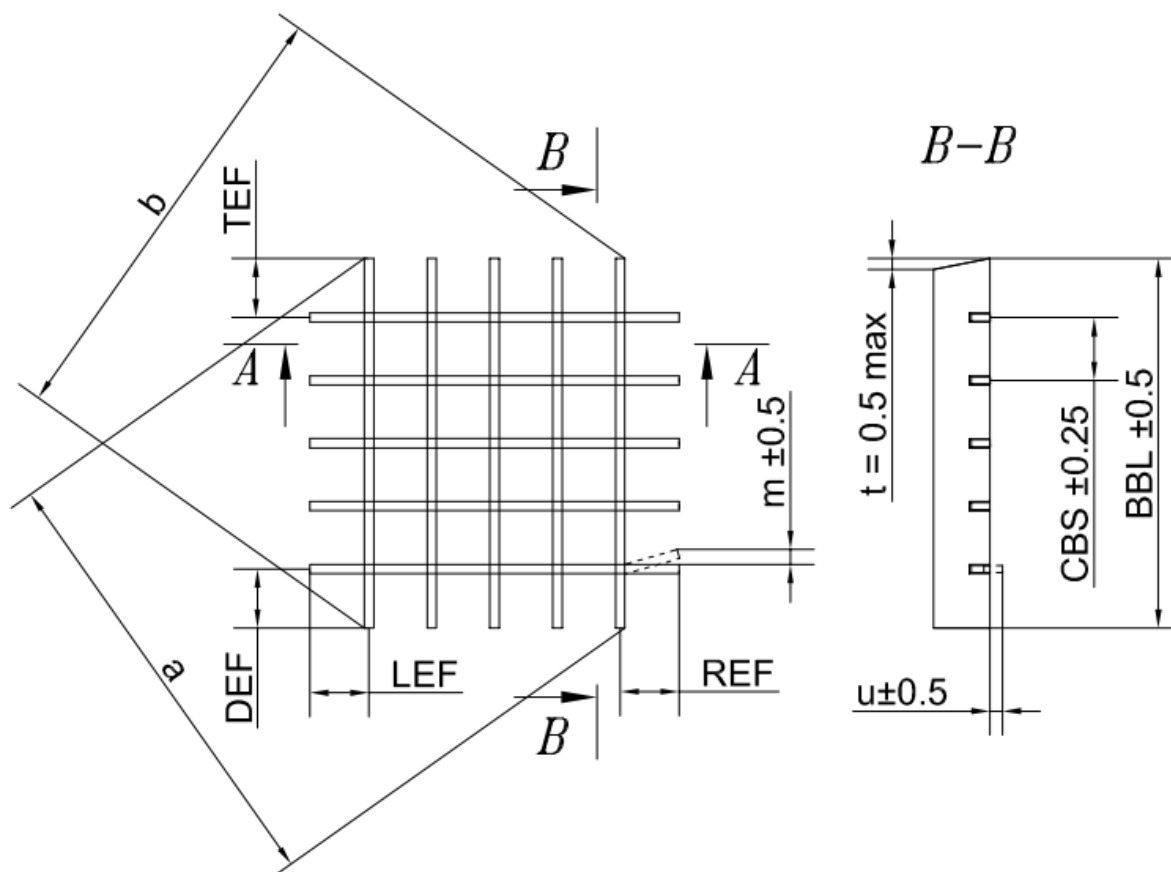


- Płaskownik- [P]

Sygnatura: GSFR/P/2/2025

- Tprofil [T]
- Zprofil – na końcach płaskowników nośnych [Z]

1.5. Tolerancja wykonania



Różnica przekątnych kraty $S_{max} = (a - b)$, 5[mm]
 Zakończenia prętów nośnych kraty nieobramowanej " m "
 Pochylenie płaskownika nośnego " p "
 Wysunięcie prętów poprzecznych " u "
 Skos płaskownika nośnego " t "

Pozostałe tolerancje nie ujęte na rysunku zgodne z RAL GZ638

2. Minimalna wydajność linii

2.1. Wydajność jednostkowa:

- Czas produkcji 1 kraty 1000x1000 mm o podziałce 33,3x33,3 -90 sekund
- Czas produkcji 1 kraty 1000x1000 mm o podziałce 33,3x11,1 -180 sekund
- Czas produkcji 1 kraty 1000x1000 mm o podziałce 66,6x66,6 -60 sekund

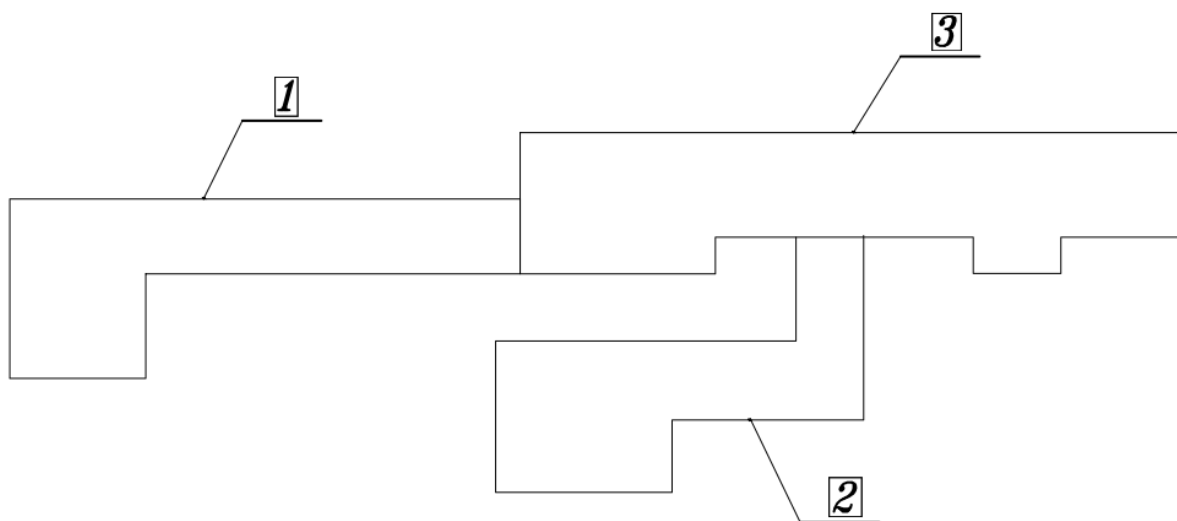
Sygnatura: GSFR/P/2/2025

2.2. Wydajność zmianowa (7,5 godziny).

- Ilość krat 1000x1000 mm w podziałce 33,3x33,3 na 1 zmianę -225 sztuk
- Ilość krat 1000x1000 mm w podziałce 33,3x11,1 na 1 zmianę -110 sztuk
- Ilość krat 1000x1000 mm w podziałce 66,6x66,6 na 1 zmianę -335 sztuk

3. Opis linii produkcyjnej do produkcji krat prasowanych

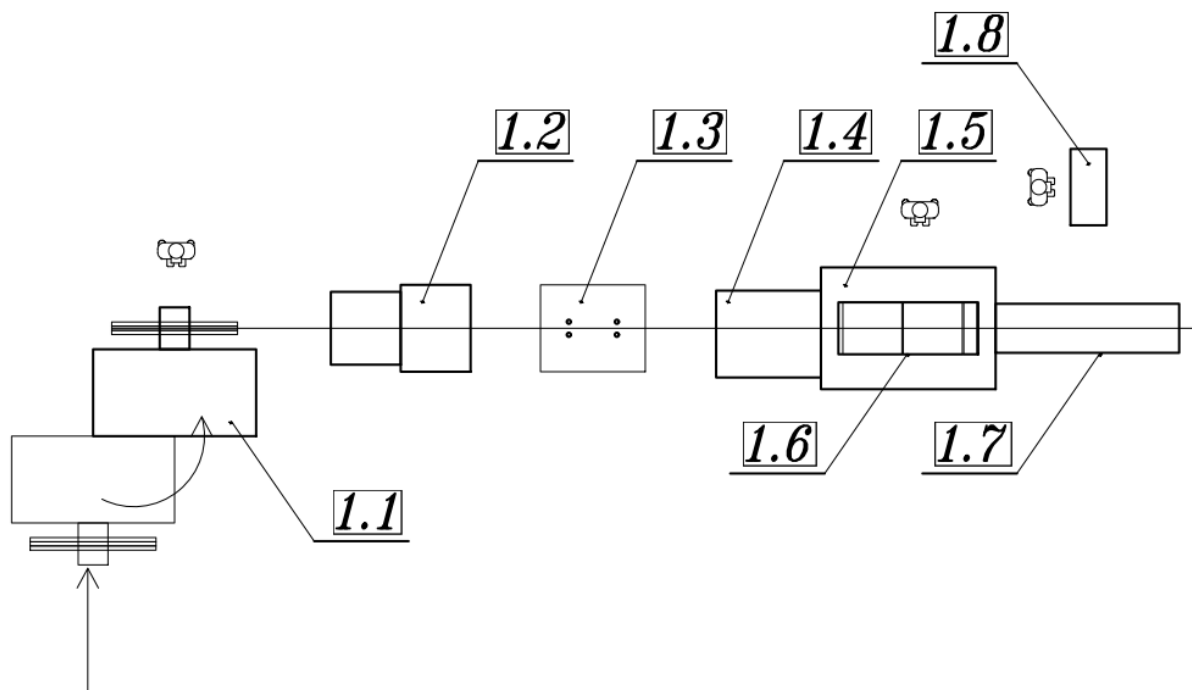
Linia zbudowana będzie z 3 zadaniowych linii wg następującego schematu:



- Linia wykrawająca do przygotowania płaskownika nośnego (*poz.1*)
 - Dla zwiększenia wydajności zamawiający zaleca zdublowanie układ przygotowania płaskownika nośnego
- Linia prostująco-odcinająca do przygotowania płaskownika łączącego (*poz.2*)
 - Dla zwiększenia wydajności zamawiający zaleca zdublowanie układ rozwijania płaskownika łączącego
 -
- Linia montażowa krat (*poz.3*)

Sygnatura: GSFR/P/2/2025

3.1. Linia wykrawająca do płaskownika nośnego



3.1.1. Rozwijak bednarki płaskowników nośnych (poz. 1.1).

- Rozwijak dwustronny obracany zapewniający załadunek kręgu bednarki podczas pracy linii.
- Średnica wewnętrzna kręgu 510-610 mm
- Średnica zewnętrzna kręgu do 1800 mm
- Nośność min 2 tony na jedną stronę.
- Szerokość użyteczna min.200 mm
- Ramiona odpowiednie do taśmy o parametrach jak w punkcie 1.2, łatwe do otwierania i zamykania.
- Rozprężanie hydrauliczne.

3.1.2. Prostowarka (poz. 1.2).

3.1.2.1. Moduł prostujący krzywiznę wynikającą z nawinięcia taśmy na krąg.

- Ilość rolek prostujących min. 5 szt.
- Ilość rolek ciągnących min 2 szt.
- Regulacja prostowania manualna z odczytem położenia rolek.
- Regulacja prędkości prostowarki sterowana automatycznie. Prędkość prostowarki dostosowywana do średniej prędkości pracy linii. Nie dopuszcza się sterowania prostowarką na zasadzie włącz/wyłącz po napełnieniu się pętli kompensacyjnej.
- Wszystkie rolki prowadzące prostowarki do pętli sterującej wykonane ze stali hartowanej do min 54 HRC.

3.1.2.2. Moduł prostowania poprzecznego (szablistość).

Sygnatura: GSFR/P/2/2025

- Ilość rolek prostujących min. 5 szt.
- Regulacja prostowania manualna z odczytem położenia rolek.
- Rozwiązanie konstrukcyjne umożliwiające manualne włożenie taśmy w prostowarkę. Bez konieczności zmiany regulacji rolek.
- Prostowanie szablistości taśmy do szerokości ≤ 30 mm.
- Przeprowadzenie swobodnie taśmy przez prostowarkę dla pełnego zakresu taśm (wg punktu 1.2.3).

3.1.3. Pętla kompensacyjna (poz.1.3).

- Dopuszcza się wykonanie na posadzce, jak i z zastosowaniem dołu kompensacyjnego.
- Elementy stabilizujące taśmę w pętli.
- Czujniki sterujące prędkością prostowarki.

3.1.4. Podajnik (poz1.4).

- Podajnik walcowy napędzany i sterowany serwośilnikiem.
- Prędkość podajnika dopasowana do częstotliwości prasy, długości podania i kąta otwarcia przyrządu. Parametry Dostawca określi w ofercie.
- Sterowanie ręczne podajnikiem z pulpitu sterującego jak i przycisków ulokowanych blisko podajnika.
- Sterowanie automatyczne z panelu sterującego.
- Wszystkie rolki wprowadzające taśmę z pętli sterującej wykonane ze stali hartowanej do min 56 HRC.
- Pionowe rolki pozycjonujące taśmę w podajniku regulowane za pomocą pokręteł śrubowych z odczytem położenia rolki.
- Dokładność podawania $\pm 0,05$ mm./skok

3.1.5. Prasa wykrawająca (poz1.5).

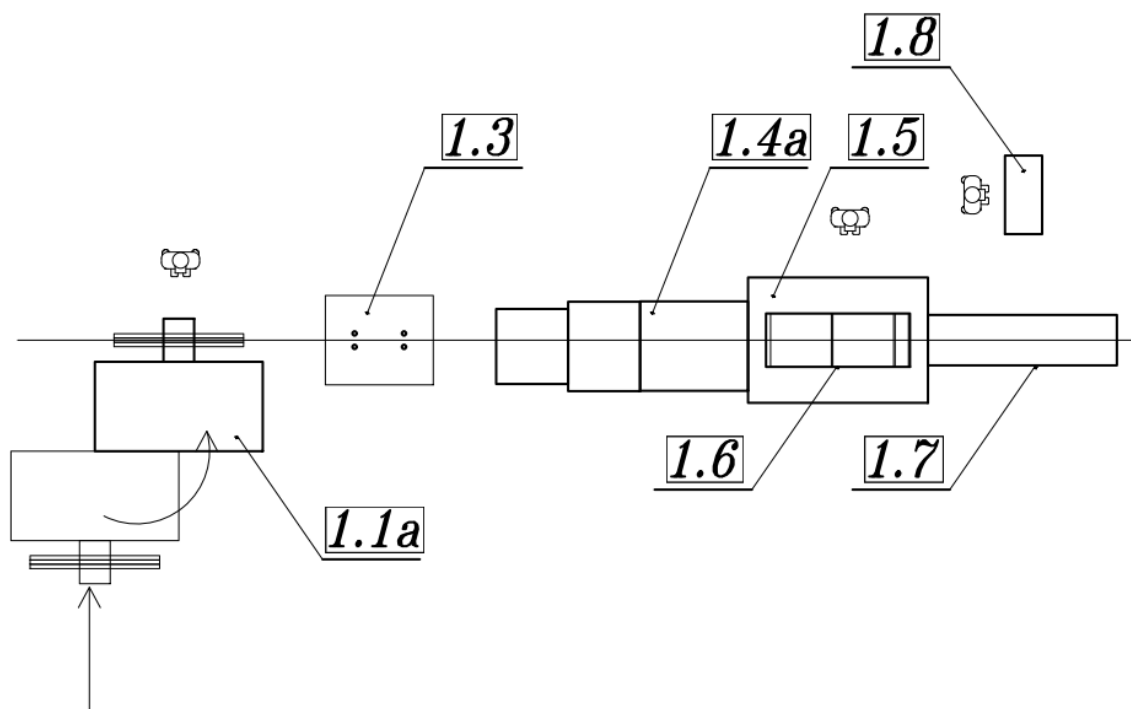
- Prasa mechaniczna o nacisku min. 800 kN (80 ton).
- Prasa typu „H” lub typu C wysokiej sztywności.
- Regulacja suwaka „góra-dół” w sposób zautomatyzowany.
- Odprowadzenie broku w dół prasy (grawitacyjnie) do wanny oczyszczanej okresowo.
 - Oczyszczanie wanny za pomocą wózka lub suwnicy

Sygnatura: GSFR/P/2/2025

3.1.a. Linia wykrawająca płaskownika nośnego -rozwiązanie alternatywne do punktu 3.1

Dopuszcza się wykonanie linii wykrawającej wg następującego schematu.

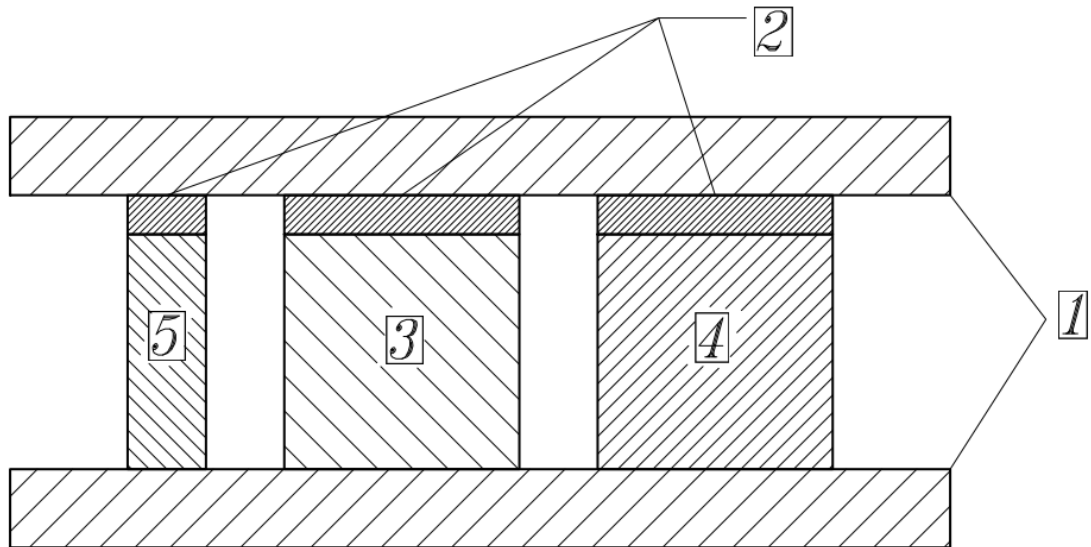
Schemat blokowy linii do cięcia wzdłużnego (wersja krótka)



Wersja ta dopuszcza wykonanie systemu prostująco-podającego jako jeden moduł (poz.1.4a). W rozwiązaniu tym rozwijak (poz.1.1a) taśmy musi występować w wersji napędzanej, gdzie rozwijanie kontrolowane jest przez czujniki z pętli kompensacyjnej oraz PLC (poz.1.3.).

Sygnatura: GSFR/P/2/2025

3.1.6. Oprzyrządowanie wykrawające

Schemat przyrządu wykrawającego

- Korpus przyrządu (poz.1) do mocowania modułów wykrawających, odcinających, prowadzenia taśmy oraz załączania i wyłączania poszczególnych narzędzi nacinających lub odcinających.
- System elementów ryglujących (poz.2) sterowanych pneumatycznie, sygnałami z PLC. Sterowania przyrządem zapewnia wybór narzędzi wykrawających bez wyłączania sprzęgła prasy.
- Moduł wykrawający pod płaskowniki nośne (poz.4).
- Moduł wykrawający nacięcia antypoślizgowe (serrated) (poz.3).
- Moduł odcinający (poz.5).
 - Wersja na obramowanie płaskownikiem
 - Wersja na obramowanie Tprofilem
 - Wersja na obramowanie Zprofilem
- Dublery do poz.3, poz.4, poz.5.
- Dokumentacja warsztatowa na oprzyrządowanie.
- Oprzyrządowanie musi zapewnić zmianę podziałki nacinania bez demontażu przyrządu (modułów wykrawających).
- Nie dopuszcza się „ponownego wykrawania” we wcześniej wykonanym nacięciu.

3.1.7. Stół odbiorczo transferujący nacięte płaskowniki nośne krat. (poz. 1.7).



3.1.8. Panel sterujący (poz. 1.8).

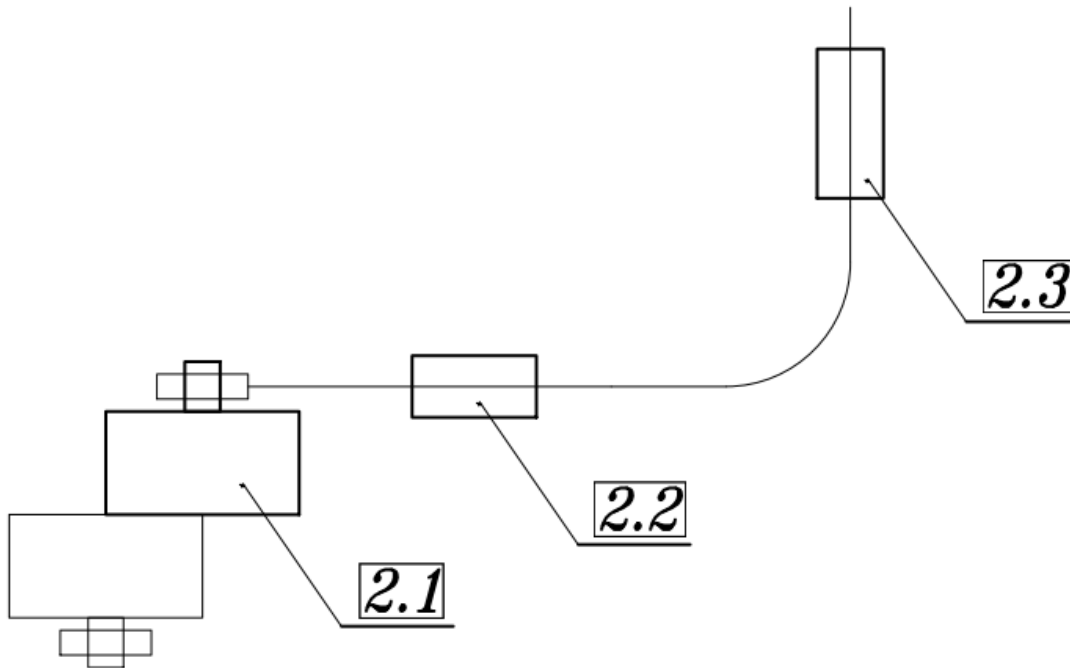
- Panel wyposażony w komputer przemysłowy o rozmiarze min. 17 cali

Sygnatura: GSFR/P/2/2025

- Załączanie sterowanie maszyną realizowane zarówno z ekranu komputera jak i przycisków operatora umieszczonych na pulpicie sterowniczym i ewentualnie zdublowanych umieszczonych blisko poszczególnych elementów maszyny.

3.2. Linia prostująco-podająca do przygotowania płaskownika łączącego (poz.2.x).

Schemat blokowy linii prostująco podającej pł. łączącego



3.2.1. Rozwijak bednarki płaskowników nośnych (poz. 2.1).

- Rozwijak zapewniający jednoczesny załadunek min. 2 kręgów.
- Średnica wewnętrzna kręgu 510-610 mm
- Średnica zewnętrzna kręgu 1100 mm
- Nośność min. 2 tony na jedną stronę.
- Szerokość użyteczna min.300 mm
- Ramiona odpowiednie to taśmy 1.9x9; 1.5x9 w szpulę.
- Rozprężanie hydrauliczne.
- Napęd elektryczny rozwijania
- Prędkość rozwijana dostosowująca się do średniej prędkości pracy linii.
 - Rozwijak powinien dostosowywać prędkość rozwijania na podstawie częstotliwości załączenia czujników które wykrywają, czy pętla jest zbyt duża lub zbyt mała, uwzględniając to czy maszyna montująca jest w trybie pracy czy postoju.

3.2.2. Pętla kompensacyjna (poz.2.2).

- Wykonanie na posadzce.

Sygnatura: GSFR/P/2/2025

- Elementy stabilizujące taśmę przed przemieszczaniem bocznym.
- Czujniki sterujące prędkością rozwijania.

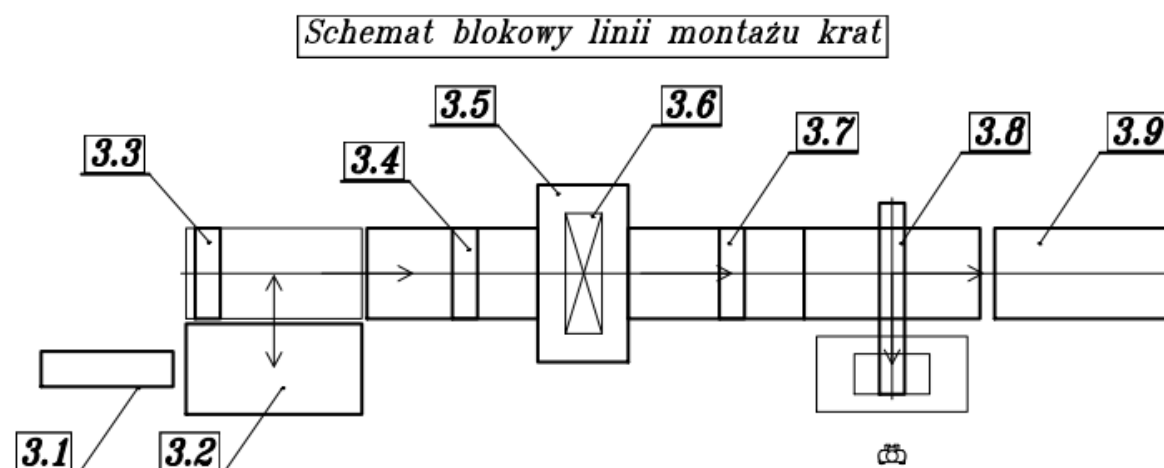
3.2.3. Układ prostująco podający (poz.2.3).

- Dokładność podawania na długości ± 0.15 mm.
- Dopuszcza się rozdzielenie układu prostującego od podającego.
- Prostowanie z rolkami zapewniającymi prostowanie w dwóch kierunkach (falistość i szablistość)

3.2.4. Panel sterowniczy do realizacji ruchów ręcznych.

- Maszyna musi posiadać panel sterujący do wykonania załadunku i rozładunku kregów.

3.3. Linia montująca kraty.



- 3.3.1. Zespół transferu pasków nośnych (poz. 3.1).
(Przemieszczenie płaskowników z linii wykrawającej do montującej)
- 3.3.2. Manipulator rozkładający płaskowniki w podziałce 11,1xn mm (poz. 3.2).
- 3.3.3. Układ przesuwu wzdłużnego płaskowników nośnych. (poz. 3.3).
- 3.3.4. Podajnik płaskowników nośnych. (poz. 3.4).
- 3.3.5. Prasa montująca (mechaniczna typu H wielkość wg doboru Dostawcy) (poz. 3.5).
- 3.3.6. Oprzyrządowanie montujące z odcinakiem płaskownika łączącego (poz. 3.6).
 - 2 typy zakończeń płaskownika łączącego.
- 3.3.7. Podajnik odciągający kraty (poz. 3.7).
- 3.3.8. Manipulator pakujący ze stołem transferowym (poz. 3.8).

Sygnatura: GSFR/P/2/2025

- Magnetyczno-pneumatyczny lub elektromagnetyczny z podtrzymaniem.
- Pole odkładcze o pojemności składowania min 1250 mm (120mm paleta 1130 mm wysokości składowania).

3.3.9. Rolotok transferowy krat do operacji spawania obramowań (poz. 3.9).

3.3.10. Panel sterujący (poz. 3.10).

- Panel wyposażony w komputer przemysłowy o rozmiarze min. 17 cali
- Sterowanie maszyną realizowane zarówno z ekranu komputera jak i przycisków operatora umieszczonych na pulpicie sterowniczym i ewentualnie zdublowanych przycisków umieszczonych blisko poszczególnych elementów maszyny.
- Możliwość sterowania linią montującą bez użycia linii do nacinania płaskownika nośnego (ładowanie ręczne płaskowników wykonanych na bufor).

3.4. Wprowadzanie danych i sterowanie linią

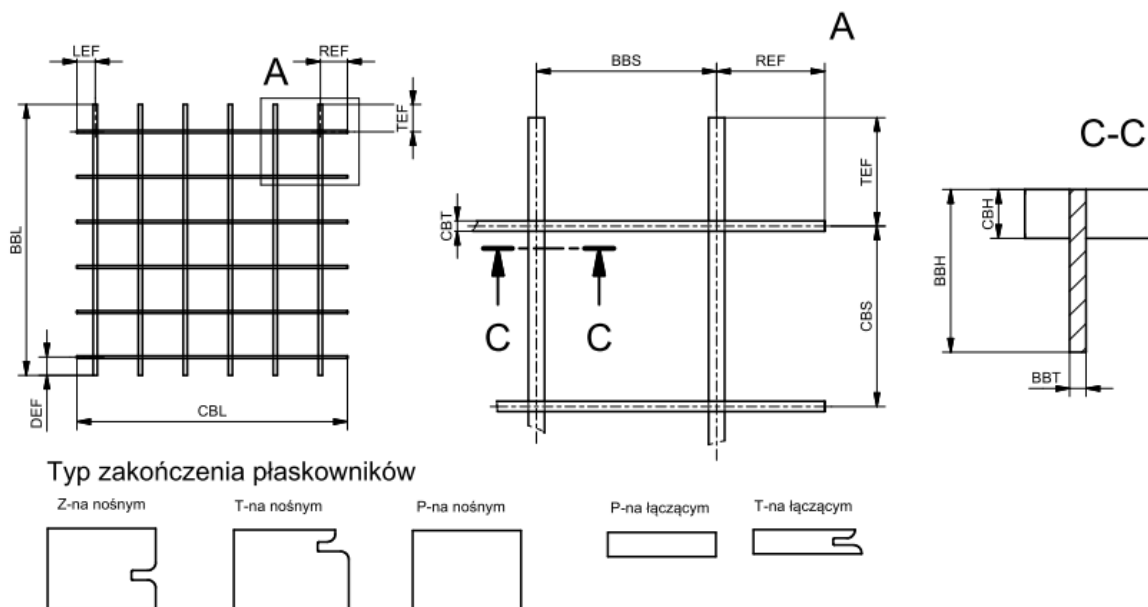
3.4.1. Podstawowy sposób wprowadzania danych z parametrami kraty odbywać się będzie przez import danych z bazy danych Zamawiającego.

- Dane z parametrami kraty dostępne będą na serwerze Zamawiającego w postaci bazy danych typu InterBase.
- Dane z parametrami kraty zapisane będą w rekordzie, który należy odnaleźć po parametrze numeru zlecenia i numeru porządkowego kraty.
- Parametry kraty:

Pozycja	Oznaczenie	Wartość
Długość płaskownika nośnego	BBL	
Długość płaskownika łączącego	CBL	
Podziałka pomiędzy płaskownikami nośnymi	BBS	
Podziałka pomiędzy płaskownikami łączącymi	CBS	
Pole skrajne lewe	LEF	
Pole skrajne prawe	REF	
Pole skrajne górne	TEF	
Pole skrajne dolne	DEF	
Wysokość płaskownika nośnego	BBH	
Grubość płaskownika nośnego	BBT	
Wysokość płaskownika łączącego	CBH	
Grubość płaskownika łączącego	CBT	
Ilość płaskowników nośnych na kratę	BBN	
Ilość płaskowników łączących na kratę	CBN	
Sztuk krat do wykonania	PCS	
Typ obramowania góra	TFT	
Typ obramowania dół	TFD	
Typ obramowania lewo	TFL	
Typ obramowania dół	TFR	

Sygnatura: GSFR/P/2/2025

Opis parametrów kraty



3.4.2. Manualne wprowadzanie danych

- Wpisanie parametrów krat z panelu operatora (wskazana klawiatura i myszka).

3.4.3. Oddzielne interfejsy dla:

- Linii wykrawającej do przygotowania płaskownika nośnego (poz.1).
- Linii prostująco-odcinającej do przygotowania płaskownika łączącego (poz.2).
- Linii montażowej krat (poz.3).

3.4.4. Udostępnienie informacji o produkowanym wyrobie na wyjściu z maszyny.

- Linia zapewni pobieranie informacji (parametry kraty) o aktualnie produkowanym wyrobie. (komunikacja do następnego etapu produkcji – obramowanie krat)

3.4.5. Obsługa.

- 1 osoba obsługa linii wykrawającej.
 - W zakres obowiązków operatora wchodzi załadunek taśmy w kręgu.
 - Przeprowadzenie taśmy przez urządzenie peryferyjne.
 - Nadzór nad linią.
 - Wymiana narzędzi.
 - Wyrwkowa kontrola poprawności wykonywanych detali.
- 1 osoba obsługa linii montującej i odwijająco podającej.
 - W zakres obowiązków operatora wchodzi załadunek płaskownika łączącego w kręgu.
 - Przeprowadzenie płaskownika przez urządzenie peryferyjne.
 - Nadzór nad linią odwijająco prostującą i montażową.
 - Okresowa kontrola jakości wykonanych wyrobów.

Sygnatura: GSFR/P/2/2025

3.4.6. Odbiór wyrobów

- Po zmontowaniu, kraty transportowane będą przenośnikiem rolkowym do stanowiska obramowania (*stanowisko obramowania nie jest objęte zakresem zapytania*), lub na pole odkładcze.
- O sposobie odkładania krat decyduje operator linii montującej zmieniając tryb odbioru na pulpicie sterowniczym. (tryb ciągły na rolotok, lub tryb pole odkładcze.
- Przenośnik rolkowy musi mieć pojemność zbuforowania min. 3 krat o długości 1500 mm i proporcjonalnie więcej krat krótszych.
- W przypadku braku odbioru krat przez stanowisko obramowywania, bez względu na powód i wypełnieniu się buforu na rolkach, manipulator (poz.3.8) odłoży kratę na pole odkładcze czynność ta wykona się automatycznie.
- W przypadku gdy linia montująca będzie miała przestój a na palecie w polu odkładczym będą znajdowały się kraty manipulator będzie miał możliwość pobrania kraty w celu wrócenia kraty na rolotok do kontynuacji procesu obramowywania.
- Linia wystawi w protokole komunikacyjnym (rodzaj protokołu do uzgodnienia na etapie zamówienia) informację o produkowanej kratce w celu przekazania informacji do następnej operacji.

3.5. Dodatkowe rozwiązania producenta pozwalające na płynną i ergonomiczną pracę.

- Dostawca zastosuje swoje rozwiązania nie ujęte w specyfikacji gwarantujące optymalną pracę linii.

3.6. Zabezpieczenie maszyny pod względem BHP zgodne z Dyrektywą Maszynową obowiązującą w dniu przekazania Zamawiającemu wraz z niezbędną dokumentacją:

- Oznakowanie „CE”.
- Deklaracja zgodności z Dyrektywą Maszynową.
- Instrukcja obsługi w języku polskim.
- Panele operatorskie w języku polskim.
- Dokumentacja dla służb utrzymania ruchu (*język polski lub angielski*)
 - *Schematy elektryczne, hydrauliczne, pneumatyczne, mechaniczne wraz z listą części zamiennych.*
 - *Instrukcję przeglądów*
 - *Itp.*

4. Szkolenia

Szkolenie powinno odbyć się w następujących etapach:

- Ogólne dwudniowe z obsługi maszyny dla operatorów i służb technicznych.
- Dla służb utrzymania ruchu 1 dzień.
- Obsługi maszyny (nadzór pracownika Dostawcy nad pracownikami Zamawiającego) przez okres 3 tygodni.
- Na wezwanie Zamawiającego ponowne 1-2 dniowe szkolenie – dodatkowe.

Sygnatura: GSFR/P/2/2025

5. Odbiór maszyny

5.1. Odbiór wstępny (w siedzibie Dostawcy)

5.1.1. Potwierdzenie kompletności maszyny i dokumentacji zgodnie z umową.

5.1.2. Potwierdzenie jakości wyrobu.

5.2. Odbiór końcowy (w siedzibie Zamawiającego)

5.2.1. Potwierdzenie kompletności maszyny i dokumentacji zgodnie z umową.

5.2.2. Potwierdzenie jakości wyrobu przez podpisanie przez obie strony protokołu potwierdzającego wykonanie kraty zgodnie z p.1.5

5.2.3. Przeprowadzenie testu odbiorowego i potwierdzenie zadeklarowanej wydajności.

- Czas jednostkowy
 - *Czas maszynowy wykonania pojedynczej sztuki bez zatrzymywania maszyny na załadunek materiału, regulacje, sprawdzenie wymiarów, itp.*
- Czas całkowity
 - *Wykonanie zadeklarowanej ilości krat na zmianę (7,5 godziny)*

Warunki początkowe wykonania testu odbiorowego

- Test odbiorowy zostanie przeprowadzony przez przeszkolonych pracowników Zamawiającego pod nadzorem Dostawcy lub przez pracowników Dostawcy. Decyzja o obsadzie należy do Dostawcy.
- Ilość osób obsługujących maszynę 2.
- Tempo pracy operatorów normalne. Nie dopuszcza się biegania, skakania po maszynie itp.

Sygnatura: GSFR/P/2/2025

Załącznik nr 2 do ogłoszenia o zamówienia

Formularz ofertowy

Oferta stanowi odpowiedź na zapytanie ofertowe nr z dnia dotyczącą **dostawy linii do montażu krat.**

1. Dane oferenta:

a) Nazwa:

b) Adres siedziby:

c) NIP:

d) REGON:

e) Osoba uprawniona do kontaktowania się ze Zamawiającym:

imię i nazwisko: telefon:

adres e-mail:

f) RODZAJ WYKONAWCY (mikroprzedsiębiorstwo, małe przedsiębiorstwo, średnie przedsiębiorstwo, jednoosobowa działalność gospodarcza, osoba fizyczna nieprowadząca działalności gospodarczej, inny rodzaj

2. Oferuję wykonanie przedmiotu zamówienia w następującej cenie:

.....Euro

Nazwa, model i producent oferowanej linii do montażu krat krat

3. Zamówienie zostanie wykonane w terminie: **do 30-04-2026 Linia przekazana do użytkowania Zamawiającemu potwierdzona podpisaniem protokołu odbioru.**

4. Oświadczamy, że dostawa, stanowiącą przedmiot zamówienia obejmuje**24/12 miesięczny okres gwarancji**, liczony od dnia określonego w protokole odbioru końcowego.

5. Oświadczamy, że oferowany sprzęt osiąga następująca **wydajność:.....(wpisać wartość):**

6. Oświadczamy, że oferowany sprzęt posiada **nacisk prasy.....(wpisać wartość)**

7. Oświadczamy, że oferowany sprzęt posiada **typ prasy.....(wpisać wartość)**

8. Oświadczam, że zapoznałem się z opisem przedmiotu zamówienia i nie wnoszę do niego zastrzeżeń.

Sygnatura: GSFR/P/2/2025

9. Oświadczam, iż przedmiot zamówienia wykonamy (***zaznaczyć właściwe***):

- 1) w całości samodzielnie;
- 2) przy udziale podwykonawców, którym zlecimy wykonanie następujących części zamówienia:

.....

zakres dostawy	nazwa (firma) podwykonawcy

Wykonawca wykona samodzielnie następujące elementy dostawy.....

Zamawiający wymaga, aby **70% wartości zamówienia był wykonane przez Wykonawcę**

10. Przyjmuję określone przez Zamawiającego warunki płatności.

11. Oświadczamy, że Wykonawca składający niniejsze oświadczenie nie podlega wykluczeniu na podstawie przesłanek wymienionych:

- 1) w art. 108 ust. 1 ustawy PZP;
- 2) nie podlega wykluczeniu na podstawie art. 7 ust. 1 ustawy z dnia 13 kwietnia 2022 r. (Dz. U. z 13 kwietnia 2022 r. poz. 835) o szczególnych rozwiązaniach w zakresie przeciwdziałania wspieraniu agresji na Ukrainę oraz służących ochronie bezpieczeństwa narodowego oraz art. 5k rozporządzenia Rady (UE) nr 833/2014 z dnia 31 lipca 2014 r. dotyczącego środków ograniczających w związku z działaniami Rosji destabilizującymi sytuację na Ukrainie (Dz. Urz. UE nr L 229 z 31.7.2014, str. 1);
- 3) spełniamy warunki Zamawiającego.

12. Akceptuję postanowienia wzoru umowy i w przypadku uznania mojej oferty za najkorzystniejszą, zobowiązuję się do zawarcia umowy o udzielenie zamówienia publicznego zgodnej z ww. wzorem, w miejscu i terminie wskazanym przez Zamawiającego.

13. Informuję, iż spełniam wszystkie wymogi określone przez Zamawiającego w SWZ.

14. Deklaruję termin związania niniejszą ofertą przez okres 60 dni licząc od daty składania ofert.

15. Oświadczam, że przystępując do postępowania w sytuacji wybrania naszej oferty wyrażamy zgodę na przekazanie w treści dokumentu o wyniku postępowania informacji o oferowanej cenie wykonania przedmiotu zamówienia, jak również nazwy naszej Spółki / Firmy z jej pełnym adresem.

16. Oświadczamy, iż informacje i dokumenty zawarte w odrębnym, oznaczonym i nazwanym załączniku (***należy podać nazwę załącznika***) stanowią tajemnicę przedsiębiorstwa w

Sygnatura: GSFR/P/2/2025

rozumieniu przepisów o zwalczaniu nieuczciwej konkurencji i zastrzegamy, że nie mogą być one udostępniane.

17. Integralną część oferty stanowią następujące dokumenty:

- 1) Przedmiotowe środki dowodowe;
- 2) Opis przedmiotu zamówienia;
- 3) Oświadczenia
- 4)

(imię i nazwisko / podpis / funkcja)

Sygnatura: GSFR/P/2/2025

Załącznik nr 3 do ogłoszenia o zamówieniu

(WZÓR)
UMOWA NR2025
zawarta w dniu2025 roku w Siedlcach, pomiędzy:

MOSTOSTAL SIEDLCE SPÓŁKA Z OGRANICZONĄ ODPOWIEDZIALNOŚCIĄ
ul. Terespolska 12, 08-110 Siedlce wpisany do Krajowego Rejestru Sądowego pod numerem
0001045205, NIP 8212644893, REGON 363095769 zwany dalej „Zamawiającym”
reprezentowany przez

a

.....
zwanym dalej „Wykonawcą”

w rezultacie dokonania przez Zamawiającego wyboru oferty Wykonawcy w postępowaniu o udzielenie zamówienia w trybie „zapytania ofertowego” została zawarta umowa o następującej treści:

§ 1

1. Przedmiotem umowy jest **dostawa linii do montażu krat** zgodnie z opisem przedmiotu zamówienia stanowiącym załącznik nr 1 do umowy.
2. Przedmiot zamówienia obejmuje dostarczenie linii do montażu krat do MOSTOSTAL SIEDLCE SPÓŁKA Z OGRANICZONĄ ODPOWIEDZIALNOŚCIĄ ul. Terespolska 12, 08-110 Siedlce.
3. Do obowiązków Wykonawcy należeć będzie:
 - 1) uzgodnienie terminu dostawy - dostawa i wniesienie maszyn do zakładu Zamawiającego odbędzie się w dniach roboczych obowiązujących w kraju Zamawiającego (Wykonawca zaawizuje dostawę z min. 3 dniowym wyprzedzeniem);
 - 2) montaż linii do montażu krat;
 - 3) Wykonawca dostarczy instrukcję rozładunku i sposób składowania przesyłek do momentu instalacji i przeprowadzenie szkolenia,
 - 4) Przeprowadzenie szkolenia, które powinno odbyć się w następujących etapach:
 - a) Ogólne dwudniowe z obsługi maszyny dla operatorów i służb technicznych.
 - b) Dla służb utrzymania ruchu 1 dzień.
 - c) Obsługi maszyny (nadzór pracownika Dostawcy nad pracownikami Zamawiającego) przez okres 3 tygodni.
 - d) Na wezwanie Zamawiającego ponowne 1-2 dniowe szkolenie - dodatkowe.
 - 5) Przygotowanie harmonogramu rzeczowo - finansowego, który jest załącznikiem do umowy.
4. Dostarczona **linia do montażu krat** musi być fabrycznie nowa, wolna od wad, nieużywana, umieszczona w oryginalnym opakowaniu.

Sygnatura: GSFR/P/2/2025

5. Zamawiający zobowiązuje się do wsparcia montażu własnymi pracownikami w terminie 3 tygodni w zależności od potrzeb w składzie:

- 3 techników mechaników;
- 3 techników elektryków/elektroników.

6. Przedmiot zamówienia musi być zgodny z obowiązującymi wytycznymi w zakresie realizacji zasady równości szans i niedyskryminacji oraz zasady równości szans kobiet i mężczyzn, w tym standardów dostępności dla osób niepełnosprawnych. Wykonawca winien uwzględnić w zakresie swojej działalności zapisy art. 6 Ustawy z dnia 19 lipca 2019 r. o zapewnieniu dostępności osobom ze szczególnymi potrzebami (t. j. Dz. U. z 2022 r. poz. 2240 ze zm.).

§ 2

Wykonawca oświadcza, że jest uprawniony do występowania w obrocie prawnym oraz posiada niezbędne kwalifikacje do pełnej realizacji przedmiotu umowy.

§ 3

1. Wykonawca zobowiązuje się do wykonania umowy w terminie **do 31-03-2026 Linia przekazana do użytkowania Zamawiającemu potwierdzona podpisaniem protokołu odbioru.**

2. Realizacja poszczególnych etapów zamówienia musi odbywać się w terminach określonych przez strony w Harmonogramie Rzeczowo-Finansowym.

3. Termin dostawy uzgodniony zostanie z Zamawiającym po wyłonieniu Wykonawcy realizującego przedmiot zamówienia. **Zamawiający przewiduje możliwość wizyty monitorującej w czasie realizacji.**

4. Za datę wykonania umowy rozumie się dzień dostarczenia sprawnego, kompletnego, wolnego od wad przedmiotu zamówienia w miejscu na terenie miasta Siedlce wskazanym przez Zamawiającego, potwierdzone protokołem zdawczo - odbiorczym podpisanym przez obie strony umowy.

§ 4

1. Strony ustalają wynagrodzenie za wykonanie przedmiotu umowy na kwotę ryczałtową w wysokościzł netto plus należny podatek VAT w wysokości..... co daje łączną kwotę złotych brutto (słownie:).

2. Zamawiający określa następujące warunki płatności. Wypłata wynagrodzenia Wykonawcy nastąpi:

- 30 % zaliczki po podpisaniu umowy kwota brutto;
- 55 % po odebraniu urządzenia u dostawcy (po podpisaniu protokołu odbioru częściowego) kotabrutto;
- 10 % po zainstalowaniu i podpisaniu protokołu odbioru maszyny kwotabrutto;
- 5% po przepracowaniu 2 miesięcy (okres na usuwanie ewentualnych usterek) kwota brutto.

3. Wynagrodzenie, o którym mowa w ust. 1 obejmuje wszystkie koszty związane z wykonaniem przedmiotu niniejszej umowy, w szczególności:

- 6) koszt linii do montażu krat;
- 7) koszt transportu, wniesienia oraz montażu;
- 8) koszt instalacji;
- 9) koszt udzielonej gwarancji,
- 10) koszt przeprowadzonego szkolenia

Sygnatura: GSFR/P/2/2025

a Wykonawcy nie przysługują wobec Zamawiającego żadne dodatkowe roszczenia z tytułu kosztów, o których mowa wyżej.

§ 5

1. Strony ustaliły następujące warunki płatności:

1) forma płatności: przelew na rachunek bankowy Wykonawcy wskazany na fakturze VAT;
2) termin płatności: 21 dni, po wykonaniu dostawy i otrzymaniu prawidłowo wystawionej faktury przez Wykonawcę.

2. Podstawą wystawienia faktury jest podpisany przez uprawnionego pracownika Zamawiającego protokół zdawczo - odbiorczy.

§ 6

1. Okres obowiązywania gwarancji. Wykonawca oferuje **miesięczny okres** gwarancji na całość przedmiotu dostawy (**zgodnie z ofertą Wykonawcy**).

2. Wykonawca nie może, bez pisemnej zgody Zamawiającego, powierzyć praw i obowiązków wynikających z umowy osobom trzecim.

§ 7

1. Dokonywanie zmian postanowień zawartej umowy w stosunku do treści oferty, na podstawie której dokonano wyboru Wykonawcy następuje z uwzględnieniem zmian przewidzianych i określonych zapisów niniejszego rozdziału określonych poniżej.

2. Zamawiający zastrzega możliwość dokonania zmiany umowy zawartej w wyniku przeprowadzenia Zapytania Ofertowego, w następujących okolicznościach:

1) wystąpienie siły wyższej, uniemożliwiającej wykonanie przedmiotu zamówienia w terminach określonych w umowie;

2) zmian powszechnie obowiązujących przepisów prawa w zakresie mającym wpływ na realizację umowy,

3) wystąpienie oczywistych omyłek pisarskich i rachunkowych w treści umowy,

4) powstania rozbieżności lub niejasności w rozumieniu pojęć użytych w umowie, których nie będzie można usunąć w inny sposób, a zmiana będzie umożliwiać usunięcie rozbieżności i doprecyzowanie umowy w celu jednoznacznej interpretacji jej postanowień przez strony;

5) zmian istotnych umowy w stosunku do treści oferty w przypadku zmiany w: umowie o dofinansowanie lub przepisach powszechnie obowiązujących dotyczących projektu lub obecnie dominującej interpretacji tychże aktów, które to zmiany będą wymagały uwzględnienia w umowie zawartej z Wykonawcą;

6) zmiany modelu linii do montażu krat lub jej części, z zastrzeżeniem, iż zmiana ta nastąpi wyłącznie w przypadku, gdy model został wycofany z dystrybucji i został zastąpiony modelem należącym do tej samej linii produktowej, o parametrach co najmniej takich jak model oferowany, lub który został udoskonalony albo dodatkowo wyposażony, z zastrzeżeniem, że cena nie ulegnie zmianie;

7) zmiany obowiązujących przepisów, jeżeli konieczne będzie dostosowanie treści umowy do aktualnego stanu prawnego (zmiana umowy w opisanym zakresie nie będzie skutkować zwiększeniem wynagrodzenia Wykonawcy);

8) zmiany terminu wykonania przedmiotu umowy z przyczyn niezależnych od Wykonawcy.

9) koszt linii do montażu krat może być corocznie powiększany o wskaźnik roczny obliczony na podstawie publikowanego przez Prezesa Głównego Urzędu Statystycznego przeciętnego miesięcznego wynagrodzenia w sektorze przedsiębiorstw bez wypłat nagród z zysku (wskaźnik w roku waloryzacji = wynagrodzenie w danym roku w kwartale poprzedzającym kwartał,

Sygnatura: GSFR/P/2/2025

w którym podpisana została Umowa a dla Umowy podpisanej w I kwartale wynagrodzenie w IV kwartale roku poprzedniego / wynagrodzenie w analogicznym kwartale roku poprzedniego). W przypadku, jeżeli publikacja nastąpi po dniu wystawienia przez faktury VAT obejmującej wynagrodzenie, które podlega waloryzacji, faktura ta zostanie skorygowana przez wykonawcę do wartości uwzględniającej waloryzację;

10) Zamawiający dopuszcza zmianę wynagrodzenia Wykonawcy w okresie realizacji zadania w przypadku zmiany:

- a) stawki od podatku od towarów i usług oraz podatku akcyzowego;
- b) wysokości minimalnego wynagrodzenia za pracę ustalonego na podstawie art. 2 ust. 3-5 ustawy z dnia 10 października 2002 r. o minimalnym wynagrodzeniu za pracę (t. Dz. U. z 2020 poz. 2207);
- c) zasad podlegania ubezpieczeniom społecznym lub ubezpieczeniu zdrowotnemu lub wysokości stawki składki na ubezpieczenia społeczne lub zdrowotne;
- d) zasad gromadzenia i wysokości wpłat do pracowniczych planów kapitałowych, o których mowa w ustawie z dnia 4 października 2018 r. o pracowniczych planach kapitałowych (t. j. Dz.U. z 2020 poz. 1342)

- jeżeli zmiany te będą miały wpływ na koszty wykonania zamówienia przez wykonawcę.

3. Zamawiający ustala następujące warunki wprowadzenia zmiany do umowy:

- a) strona występująca o zmianę postanowień umowy zobowiązana jest do udokumentowania zaistnienia okoliczności, na które powołuje się wnioskując o dokonanie zmiany;
- b) wniosek o zmianę postanowień umowy musi być wyrażony na piśmie;
- c) zmiana umowy może nastąpić wyłącznie w formie pisemnego aneksu pod rygorem nieważności.

§ 8

1. Wykonawca zobowiązany jest zapłacić Zamawiającemu kary umowne:

- 1) w przypadku gdy jedna ze stron odstąpi od umowy z powodu okoliczności, za które odpowiada Wykonawca - w wysokości 20 % wynagrodzenia brutto Wykonawcy, o którym mowa w § 4 ust. 1;
- 2) w przypadku zwłoki w terminowym wykonaniu przedmiotu umowy (ustalonego w harmonogramie rzeczowo - finansowym), o których mowa w § 3 ust. 1 niniejszej umowy - w wysokości 0,5 % wynagrodzenia brutto Wykonawcy, o którym mowa w § 4 ust. 1, za każdy dzień zwłoki nie więcej niż 20 % wynagrodzenia brutto Wykonawcy;
- 3) w przypadku zwłoki w terminach określonych w harmonogramie rzeczowo - finansowym będącym załącznikiem do umowy - w wysokości 0,5 % wynagrodzenia brutto Wykonawcy, o którym mowa w § 4 ust. 1, za każdy dzień zwłoki; nie więcej niż 20 % wynagrodzenia brutto Wykonawcy;
- 4) w przypadku zwłoki w terminowym usunięciu wad i usterek stwierdzonych w protokole odbioru lub w okresie trwania gwarancji w wysokości 0,5 % wynagrodzenia brutto Wykonawcy, o którym mowa w § 4 ust. 1, za każdy dzień zwłoki w stosunku do wyznaczonego terminu usunięcia wad i usterek; nie więcej niż 20 % wynagrodzenia brutto Wykonawcy.
- 5) Wykonawca zapłaci Zamawiającemu karę umowną w wysokości 10% wynagrodzenia brutto Wykonawcy, o którym mowa w § 4 ust. 1, w przypadku nie osiągnięcia wydajności, którą zaoferował w ofercie.
- 6) w przypadku nienależytego wykonania umowy z powodu okoliczności, za które odpowiada Wykonawca - w wysokości 20 % wynagrodzenia brutto Wykonawcy, o którym mowa w § 4 ust. 1.

2. Łączna wysokość kar umownych nie może przekroczyć 20 % wynagrodzenia brutto, o którym mowa w § 4 ust. 1.

Sygnatura: GSFR/P/2/2025

3. Kary umowne, o których mowa w ust. 1 pkt 2 potrącone będą z wynagrodzenia przysługującego Wykonawcy, na podstawie wystawionej przez Zamawiającego noty obciążeniowej, na co Wykonawca wyraża zgodę.

4. Zamawiający może dochodzić na zasadach ogólnych odszkodowań przewyższających kary umowne.

§ 9

1. Zabezpieczenie należytego wykonania umowy w wysokości **5 %** ceny ofertowej brutto tj.**zł** (słownie:)
za Przedmiot umowy Wykonawca wniósł w dniu zawarcia umowy w formie
2. Szczegółowe postanowienia dotyczące warunków wniesienia, przechowywania i zwrotu zabezpieczenia określa ustawa w artykułach: 449, 450, 451, 452 i 453 ustawy PZP.
3. Zamawiający nie wyraża zgody na wniesienie zabezpieczenia w formach określonych w art. 450 ust. 2 ustawy PZP

§ 10

1. Do kontaktów roboczych z pracownikami Zamawiającego, Wykonawca wyznacza swoich pracowników w osobach:.....- **tel.**, **e-mail:**
2. Do kontaktów roboczych z pracownikami Wykonawcy, Zamawiający wyznacza pracownika w osobie:- **tel.**, **e-mail:**

§ 11

1. Wszelkie zmiany niniejszej umowy wymagają formy pisemnej.
2. Sprawy sporne wynikłe w związku z wykonaniem umowy rozstrzygane będą przez sąd powszechny właściwy miejscowo dla siedziby Zamawiającego.
3. W sprawach nieuregulowanych niniejszą umową mają zastosowanie przepisy Kodeksu cywilnego.
4. Umowa została sporządzona w dwóch jednobrzmiących egzemplarzach, po jednym dla każdej ze stron.

§ 12

Wykaz załączników do umowy:

- harmonogram rzeczowo - finansowy (**załącznik nr 1 do umowy**);
- opis przedmiotu zamówienia (**załącznik nr 2 do umowy**).

ZAMAWIAJĄCY

WYKONAWCA

Sygnatura: GSFR/P/2/2025

Załącznik nr 4 do ogłoszenia o zamówieniu

**OŚWIADCZENIE O ZDOLNOŚCI OFERENTA
DO ZREALIZOWANIA PRZEDMIOTU ZAMÓWIENIA
DO ZAPYTANIA OFERTOWEGO NR..... na
Dostawę linii do montażu krat**

Oświadczam, że Oferent

.....
(nazwa i adres siedziby)

spełnia poniższe warunki:

1. Posiada uprawnienia do wykonywania określonej działalności lub czynności, jeżeli ustawy nakładają obowiązek posiadania takich uprawnień.
2. Prowadzi działalność zgodną z opisem przedmiotu zamówienia.
3. Dysponuje potencjałem technicznym niezbędnym do terminowego wykonania zamówienia.
4. Znajduje się w sytuacji ekonomicznej i finansowej zapewniającej wykonanie zamówienia.
5. Nie otwarto wobec Oferenta likwidacji ani nie ogłoszono upadłości.
6. Nie zalega z uiszczeniem podatków, opłat lub składek na ubezpieczenia społeczne lub zdrowotne.
7. Nie został prawomocnie skazany za przestępstwo popełnione w związku z postępowaniem o udzielenie zamówienia, przestępstwo przekupstwa, przestępstwo przeciwko obrotowi gospodarczemu lub inne przestępstwo popełnione w celu osiągnięcia korzyści majątkowych; oraz wspólnik spółki jawnej, partner lub członek zarządu spółki partnerskiej; komplementariusz spółki komandytowej oraz spółki komandytowo-akcyjnej; członek organu zarządzającego osoby prawnej nie został prawomocnie skazany za przestępstwo popełnione w związku z postępowaniem o udzielenie zamówienia, przestępstwo przekupstwa, przestępstwo przeciwko obrotowi gospodarczemu lub inne przestępstwo popełnione w celu osiągnięcia korzyści majątkowych.

.....
Miejsce i data

.....
Imię, nazwisko, podpis, pieczęć*

* Podpis osoby figurującej lub osób figurujących w rejestrach do zaciągania zobowiązań w imieniu Wykonawcy lub we właściwym upoważnieniu.

Sygnatura: GSFR/P/2/2025

Załącznik nr 5 do ogłoszenia o zamówieniu

**OŚWIADCZENIE O BRAKU POWIĄZAŃ OSOBOWYCH
I KAPITAŁOWYCH Z ZAMAWIAJĄCYM NR ... na
Dostawę linii do montażu krat**

Ja, niżej podpisany oświadczam o braku powiązań kapitałowych lub osobowych pomiędzy Oferentem a Zamawiającym.

Przez powiązania osobowe lub kapitałowe rozumie się wzajemne powiązania między Zamawiającym lub osobami upoważnionymi do zaciągania zobowiązań w imieniu Zamawiającego lub osobami wykonującymi w imieniu Zamawiającego czynności związane z przygotowaniem i przeprowadzeniem procedury wyboru Wykonawcy, a Wykonawcą, polegające w szczególności na:

- uczestniczeniu w spółce, jako wspólnik spółki cywilnej lub spółki osobowej,
- posiadaniu co najmniej 10 % udziałów lub akcji,
- pełnieniu funkcji członka organu nadzorczego lub zarządzającego, prokurenta, pełnomocnika,
- pozostawaniu w związku małżeńskim, w stosunku pokrewieństwa lub powinowactwa w linii prostej, pokrewieństwa drugiego stopnia lub powinowactwa drugiego stopnia w linii bocznej lub w stosunku przysposobienia, opieki lub kurateli.

Data

.....

(imię i nazwisko / podpis / funkcja)

Sygnatura: GSFR/P/2/2025

Załącznik nr 6 do ogłoszenia o zamówieniu

.....

(Nazwa i adres Wykonawcy)

WYKAZ WYKONANYCH DOSTAW

Przystępując do udziału w postępowaniu o udzielenie zamówienia publicznego, którego przedmiotem jest:

Dostawa linii do montażu krat

oświadczam, że Wykonawca składający niniejszą ofertę w ciągu ostatnich 3 lat przed upływem terminu składania ofert wykonał następujące dostawy:

L.p.	Dostawa	Data i miejsce wykonania	Podmiot, na rzecz którego dostawy zostały wykonane	Wartość dostawy brutto

Do wykazu dołączamy dowody określające czy te dostawy zostały wykonane należycie, w szczególności informację o tym czy dostawy zostały wykonane zgodnie z przepisami i prawidłowo ukończone.